


Menu d'affichage à l'écran

Configurer les paramètres avancés de la caméra sur un DVR MPX en utilisant le menu à l'écran.

Pour utiliser le menu à l'écran:

1. Dans Visionnement en direct, double-cliquer sur le canal sur lequel la caméra est connectée pour l'ouvrir en mode plein écran.
2. Cliquer sur le bouton droit et sélectionner Pan/Tilt/Zoom. Entrer le nom d'utilisateur et le mot de passe du système si demandé. Le menu PTZ s'ouvre.
3. Cliquer sur la flèche dans la fenêtre de contrôle PTZ afin d'ouvrir les contrôles avancés.
4. Cliquer . Le menu à l'écran apparaît sur l'image de la caméra.
5. Utiliser les commandes à l'écran pour configurer les éléments de menu:
 - **Flèches vers le haut/bas:** Sélectionner les éléments de menu.
 - **Flèches vers la gauche et la droite:** Modifier les valeurs pour les éléments de menu.
 - **Échap :** Sortir du menu à l'écran.
 - **Entrer :** Confirmer la sélection.

Remarque: Ces instructions sont données en fonction de l'interface DVR MPX utilisée. Si vous ne pouvez pas accéder au menu à l'écran de votre DVR en suivant ces étapes, veuillez plutôt suivre les instructions de votre manuel DVR.

Sélectionner **RETOUR** et pousser la manette pour revenir au menu précédent, ou **QUITTER** dans le menu principal pour quitter.

Voir l'arborescence complète du menu à l'écran.

AE ↙	Brightness Exposure Mode
WB ↙	Mode
Day-Night ↙	Mode
Video Setting ↙	Contrast Sharpness Color Gain DNR WDR
Language	
Reset	
Save-Exit	
Exit	

Contenu de l'emballage

- 1 x caméra fixe de type canon
- 3 x vis de fixation
- 3 x chevilles pour cloison sèche
- 1 x clé Allen
- 1 x adaptateur de spirale de raccord d'alimentation
- 1 x modèle d'assemblage

REMARQUE: L'adaptateur de 12 V c.c n'est pas fourni.

Mesures de sécurité

- Utiliser les câbles d'alimentation appropriés afin d'éviter tout risque d'incendie ou de décharge électrique.
- S'assurer d'installer la caméra dans un endroit pouvant soutenir le poids de la caméra.
- Les pièces internes de la caméra ne sont pas réparables par l'utilisateur. Ne pas démonter la caméra.
- Ne pas nettoyer le couvercle de la lentille à l'aide d'un nettoyeur abrasif. Veuillez utiliser un chiffon pour nettoyer le couvercle de la lentille.

Caméra fixe de type canon de 1080P

GUIDE DE DÉMARRAGE
RAPIDE

MODÈLE : C133BD

Version française 1.0



FLIR MPX™

TOUT EST SUR INTERNET!

VISITEZ
flir.com/security/support

FLIR Systems, Inc., Tous droits réservés © 2016

Nos produits étant sans cesse améliorés, FLIR Systems Inc. se réserve le droit de modifier la conception du produit, les spécifications et les prix sans préavis et sans aucune obligation. E80E

FLIR MPX™

flir.com/security/support

Installation de la caméra

ATTENTION:

Tester chaque caméra avant de sélectionner l'emplacement permanent de montage en branchant de façon temporaire les caméras et les câbles au magnétoscope numérique.

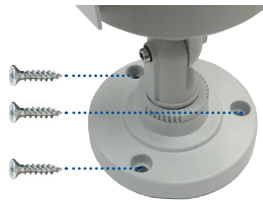
Pour installer la caméra:

1. Utiliser le modèle de montage [inclus] afin de marquer l'emplacement des trous des vis de montage fournies et d'y percer les trous.

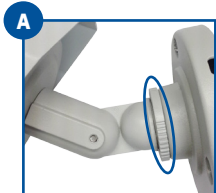
REMARQUE: Si l'installation est faite sur une cloison sèche, insérer les chevilles pour cloison sèche [incluses].

2. Brancher les câbles vidéo et d'alimentation tel que mentionné dans la section « Réglage de la caméra ».

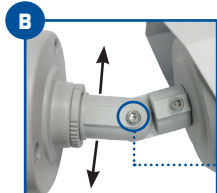
3. Fixer la base de la caméra sur la surface de montage avec les vis incluses.



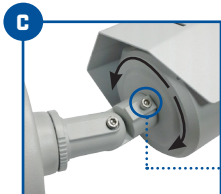
4. Régler la position et l'angle de la caméra en utilisant la clé Allen fournie.



A) Tourner la bague de réglage pour serrer ou desserrer la jonction du support. Ajuster la position horizontale de la caméra.



B) Desserrer les vis inférieure à l'aide d'une clé Allen afin d'ajuster la position verticale de la caméra.



C) Desserrer les vis supérieures à l'aide d'une clé Allen afin de faire pivoter le boîtier de la caméra.

5. Retirer le film protecteur de la lentille de la caméra.

Réglage de la caméra

1. Branchez le connecteur BNC de la caméra au câble vidéo. Voir « Câblage de caméra » pour plus d'information.

2. **Alimentation c.c. – Spirale de raccord d'alimentation:** Brancher la spirale de raccord d'alimentation fournie à la caméra. Brancher les connecteurs du câble directement à l'alimentation c.c.

OU

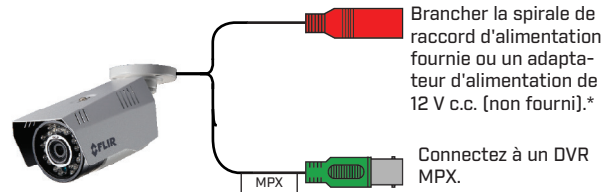
Alimentation c.c. – Adaptateur d'alimentation: Brancher un adaptateur d'alimentation de 12 V c.c. (non fourni) à la caméra et à une prise de courant locale.

REMARQUE: Pour la connexion de la spirale de raccord sur 12V c.c., s'assurer de vérifier les spécifications de polarité sur le bloc d'alimentation.

AVERTISSEMENT:

Une alimentation RÉGULÉE de 12 V c.c. est NÉCESSAIRE pour l'utilisation de cette caméra. L'utilisation d'une alimentation non-régulée et non conforme peut endommager ce produit et annuler la garantie.

Câblage de la caméra



Brancher la spirale de raccord d'alimentation fournie ou un adaptateur d'alimentation de 12 V c.c. (non fourni).*

Connectez à un DVR MPX.

*La performance du foyer de la caméra peut être réduite si les câbles d'alimentation sont trop longs. Il est recommandé de ne pas utiliser des câbles d'alimentation d'une longueur excédant 200 pi [61 m].

Options de câbles de rallonge

Ne pas utiliser plus d'une rallonge pour raccorder la caméra et le DVR.

Caractéristiques	Longueur maximale
Conducteur RG59 20AWG 95 % tressé certifié CSA/UL	Jusqu'à 300 m (1000 pi)†
Conducteur RG6 20AWG 95 % tressé certifié CSA/UL	Jusqu'à 600 m (2000 pi)†
Balun CCTV analogique	Jusqu'à 91 m (300 pi)

† Un câble dont la longueur totale dépasse 300 m (1000 pi) présente un risque d'interférence électromagnétique (EMI), ce qui peut augmenter le bruit de l'image de certaines caméras.

Ressources

Besoin d'aide?

Visitez notre site Web pour les mises à jour du logiciel et les manuels d'instructions complets



Visitez www.lorextechnology.com



Recherchez le numéro de modèle de votre produit



Cliquez sur votre produit dans les résultats de la recherche



Cliquez sur l'onglet **Downloads**

Dimensions de la caméra

