

Menu d'affichage à l'écran

Configurer les options du menu à l'écran à l'aide de la manette de commande intégré sur le câble de la caméra (voir illustration à droite).

Pour utiliser le menu à l'écran :

- **OPTIONNEL** : Brancher un écran de test au connecteur BNC analogique (jaune) de la caméra.
- Appuyer au milieu de la manette pour ouvrir le menu d'affichage à l'écran.
- Faire bouger la manette ↑ / ↓ pour sélectionner un paramètre, puis ← / → pour changer la valeur d'un paramètre.
- Appuyer au milieu de la manette pour confirmer la sélection.
- Les flèches à côté des paramètres indiquent qu'il y a un sous-menu (↙). Sélectionner le paramètre et pousser la manette pour entrer.
- Sélectionner **RETOUR** et pousser la manette pour revenir au menu précédent, ou **QUITTER** dans le menu principal pour quitter.



Voir l'arborescence complète du menu à l'écran. Pour consulter une explication détaillée des paramètres de la caméra, voir le manuel d'utilisation du menu à l'écran (OSD) au www.flirsecurity.com/pro.

Langage		
Format vidéo		
Rétroéclairage	OFF	
↙	WDR ↙	
	BLC ↙	
	HLC ↙	
DNR		
Avancé ↙	Objectif ↙	ELC ↙
		ALC ↙
	Exposition ↙	Luminosité
		Obturbateur
		Sensibilité supérieure
		AGC
	Balance des blancs ↙	Auto
		ATW
		Présélection
		Manuel ↙
	Jour et nuit ↙	Mode
		Délai
		Niveau de D → N
		Niveau de N → D
		IR intelligent
		Niveau IR intelligent
	Image ↙	Netteté
		Gain de couleur
		Figier
		Renverser
		D-Zoom
		Désembuage
	Spécial ↙	Niveau des noirs ↙
		Intimité ↙
		Comparaison de DP ↙
	Réinitialisation	
Version		
Quitter		

Contenu de l'emballage

- 1 x caméra fixe de type canon de 2,1 MP
- 3 x vis de fixation
- 3 x chevilles pour cloison sèche
- 1 x clé Allen
- 1 x adaptateur de spirale de raccord d'alimentation
- 1 x modèle d'assemblage

REMARQUE : L'adaptateur de 12 V c.c n'est pas fourni.

Mesures de sécurité

- Utiliser les câbles d'alimentation appropriés afin d'éviter tout risque d'incendie ou de décharge électrique.
- S'assurer d'installer la caméra dans un endroit pouvant soutenir le poids de la caméra.
- Les pièces internes de la caméra ne sont pas réparables par l'utilisateur. Ne pas démonter la caméra.
- Ne pas nettoyer le couvercle de la lentille à l'aide d'un nettoyeur abrasif. Veuillez utiliser un chiffon pour nettoyer le couvercle de la lentille.



Caméra fixe de type canon de 2,1 MP

GUIDE DE DÉMARRAGE
RAPIDE

MODÈLE : C233BD/
C233BDP

Version française 2.0

FLIR MPX™

TOUT EST SUR INTERNET!

VISITEZ
flir.com/security/support

FLIR Systems, Inc., Tous droits réservés © 2015
Nos produits étant sans cesse améliorés, FLIR Systems Inc. se réserve le droit de modifier la conception du produit, les spécifications et les prix sans préavis et sans aucune obligation. E80E

FLIR MPX™

flir.com/security/support

Installation de la caméra

ATTENTION :

Tester chaque caméra avant de sélectionner l'emplacement permanent de montage en branchant de façon temporaire les caméras et les câbles au magnétoscope numérique.

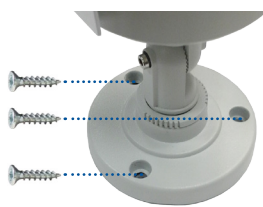
Pour installer la caméra :

1. Utiliser le modèle de montage (inclus) afin de marquer l'emplacement des trous des vis de montage fournies et d'y percer les trous.

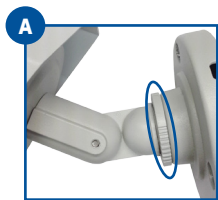
REMARQUE : Si l'installation est faite sur une cloison sèche, insérer les chevilles pour cloison sèche (incluses).

2. Brancher les câbles vidéo et d'alimentation tel que mentionné dans la section « Réglage de la caméra ».

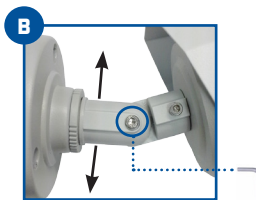
3. Fixer la base de la caméra sur la surface de montage avec les vis incluses.



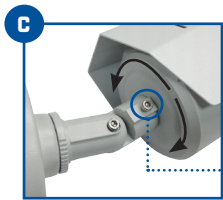
4. Régler la position et l'angle de la caméra en utilisant la clé Allen fournie.



A) Tourner la bague de réglage pour serrer ou desserrer la jonction du support. Ajuster la position horizontale de la caméra.



B) Desserrer les vis inférieure à l'aide d'une clé Allen afin d'ajuster la position verticale de la caméra.



C) Desserrer les vis supérieures à l'aide d'une clé Allen afin de faire pivoter le boîtier de la caméra.

5. Retirer le film protecteur de la lentille de la caméra.

Réglage de la caméra

1. Brancher un des deux connecteurs BNC de la caméra au câble vidéo. Voir « Câblage de caméra » pour plus d'information.

2. **Alimentation c.c. – Spirale de raccord d'alimentation :** Brancher la spirale de raccord d'alimentation fournie à la caméra. Brancher les connecteurs du câble directement à l'alimentation c.c.

OU

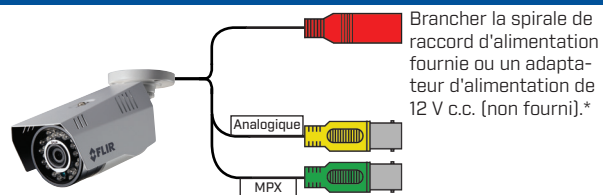
Alimentation c.c. – Adaptateur d'alimentation : Brancher un adaptateur d'alimentation de 12 V c.c. (non fourni) à la caméra et à une prise de courant locale.

REMARQUE : Pour la connexion de la spirale de raccord sur 12V c.c., s'assurer de vérifier les spécifications de polarité sur le bloc d'alimentation.

AVERTISSEMENT :

Une alimentation RÉGULÉE de 12 V c.c. est NÉCESSAIRE pour l'utilisation de cette caméra. L'utilisation d'une alimentation non-régulée et non conforme peut endommager ce produit et annuler la garantie.

Câblage de la caméra



Brancher la spirale de raccord d'alimentation fournie ou un adaptateur d'alimentation de 12 V c.c. (non fourni)*

MPX
Brancher à un DVR MPX pour regarder ou enregistrer en 1080p.

Analogique
Brancher à un DVR analogique pour regarder ou enregistrer en 960H.

* El enfoque de la cámara puede verse afectado si la conexión de potencia es demasiado larga. Se recomienda no extender la conexión de potencia más de 200 pies (61m).

Options de câbles de rallonge

Ne pas utiliser plus d'une rallonge pour raccorder la caméra et le DVR.

Caractéristiques	Longueur maximale
Conducteur RG59 20AWG 95 % tressé certifié CSA/UL	Jusqu'à 300 m (1000 pi) [†]
Conducteur RG6 20AWG 95 % tressé certifié CSA/UL	Jusqu'à 600 m (2000 pi) [†]
Balun CCTV analogique	Jusqu'à 91 m (300 pi)

[†] Un câble dont la longueur totale dépasse 300 m (1000 pi) présente un risque d'interférence électromagnétique (EMI), ce qui peut augmenter le bruit de l'image de certaines caméras.

Spécifications de la caméra

Capteur d'images	CMOS 2,1 MP 1/3 po
Format vidéo	NTSC (C233BD)/PAL (C233BDP)
Pixels effectifs	H : 1920 V : 1080
Résolution	Numérique : 1080p Analogique : 960H
Système de balayage	Progressif
Synchronisation du système	Interne
Rapport S/N	≥ 50 dB (AGC fermé)
Iris	AES
Vitesse d'obturateur AES	1/60 (1/50) à 1/60 000 s.
Illumination Min.	0,1 LUX (IR éteint) 0 LUX (DEL IR actives)
Sortie vidéo	Numérique : 1080p MPX HD-CVI Analogique : Composite 1,0 Vpp @ 75 ohms
Distance focale / type de la lentille	3,6 mm F2.0 / Fixe
CDV (horizontal)	MPX : 88° 960H : 82°
Connecteur	Type BNC
Qté / gamme IR.	70 pi / 21 m; 24 DEL IR
Tension requise	12 V c.c. ± 10 %
Consommation	380mA max avec DEL IR
Plage de température de fonctionnement	-22° à 140 °F / -30° à 60 °C
Évaluation environnementale	IP66
Dimensions (L x P x H)	2,8 po x 2,8 po x 8,0 po 72mm x 72mm x 204mm
Poids (incluant le socle)	0,9 lbs/0,4 kg

Dimensions de la caméra

