

Menú (OSD) de visualización en pantalla

Configure las opciones del menú OSD utilizando la palanca de control integrada en el cable de la cámara (vea imagen a la derecha).

Para utilizar el menú OSD:

- **OPCIONAL:** conecte un monitor de prueba al conector BNC analógico de la cámara (amarillo).
- Pulse el centro del control de mando para abrir el menú OSD.
- Mueva el control de mando ↑ / ↓ para seleccionar un ajuste, luego ← / → para cambiar el valor de ajuste.
- Pulse el centro del control de mando para confirmar la selección.
- Las flechas al lado de la configuración significan que hay un submenú (↵). Seleccione la configuración y pulse el control de mando para confirmar.
- Seleccione **RETURN** y pulse el joystick para volver al menú anterior, o **EXIT** en el menú principal para salir.



Vea, a continuación, el esquema del menú OSD completo. Para una explicación detallada sobre los ajustes de la cámara, consulte el manual de instrucciones de OSD en www.flirsecurity.com/pro.

Idioma		
Formato de video		
Luz de fondo ↵	APAGADO	
	WDR ↵	
	BLC ↵	
	HLC ↵	
DNR		
Avanzado ↵	Lente ↵	ELC ↵
		ALC ↵
	Exposición ↵	Brillo
		Obturador
		Sens-Up
		AGC
	Balace de blancos ↵	Automático
		ATW
		Predefinición
		Manual ↵
	Día y noche ↵	Modo
		Retardo
		Nivel DN
		Nivel ND
		IR inteligente
		Nivel IR inteligente
	Imagen ↵	Nitidez
		Ganancia de color
		Congelar
		Voltear
		Zoom digital
		Desempañar
	Especial ↵	Nivel de negro ↵
		Privacidad ↵
		DP Comp ↵
	Reiniciar	
Versión		
Salir		

Contenidos del paquete

- 1 cámara tipo bala fija 2.1 MP
- 3 tornillos de montaje
- 3 taquetes para yeso
- 1 llave hexagonal
- 1 adaptador de alimentación flexible
- 1 plantilla de montaje

NOTA: El adaptador 12 V CC no está incluido.

Precauciones de seguridad

- Utilice un cable eléctrico de bajo voltaje adecuado para evitar un incendio o una descarga eléctrica.
- Asegúrese de instalar la cámara en un área que pueda resistir el peso de la cámara.
- La cámara no contiene partes que requieran mantenimiento. No desarme la cámara.
- No limpie la cubierta del lente con un material de limpieza abrasivo. Use un paño suave para limpiar la cubierta del lente.

Cámara tipo bala fija 2.1 MP

GUÍA DE INICIO RÁPIDO

Versión en español 2.0

MODELO: C233BD/

C233BDP



FLIR MPX™

TODO ESTÁ EN LA WEB.

VISITE
flir.com/security/support

FLIR Systems, Inc., Copyright © 2015

Ya que nuestros productos están sujetos a mejoras continuas, FLIR Systems Inc. se reserva el derecho de modificar el diseño de la imagen, las especificaciones y los precios sin aviso y sin incurrir en ninguna obligación. Excepto errores y omisiones.

FLIR MPX™

flir.com/security/support

Instalación de la cámara

ATENCIÓN:

Pruebe la cámara antes de seleccionar un lugar de instalación permanente mediante la conexión temporal de las cámaras y los cables al DVR.

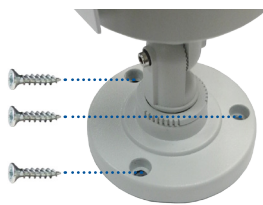
Para instalar la cámara:

1. Utilice la plantilla de montaje incluida para marcar y perforar los agujeros para los tornillos de montaje incluidos.

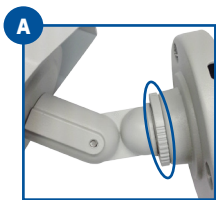
NOTA: Inserte los taquetes para yeso incluidos si se instala en yeso.

2. Conecte el cable de video y el eléctrico como se muestra en la sección "Configuración de la cámara".

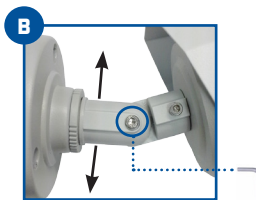
3. Sujete la base de la cámara a la superficie de montaje usando los tornillos incluidos.



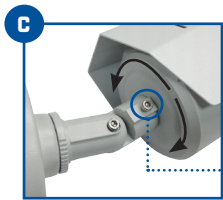
4. Establezca la posición y el ángulo de la cámara utilizando la llave Allen proporcionada.



A) Gire el anillo de ajuste para fijar/aflojar la conexión del soporte. Ajuste la posición horizontal de la cámara.



B) Afloje el tornillo inferior con la llave hexagonal para ajustar la posición vertical de la cámara.



C) Afloje el tornillo superior con la llave hexagonal para rotar la carcasa de la cámara.

5. Retire la película protectora del lente de la cámara.

Configuración de la cámara

1. Conecte uno de los dos conectores BNC de la cámara con el cable de video. Consulte "Cableado de la cámara" para obtener más detalles.

2. **Alimentación de CC, flexible de alimentación:** conecte el cable flexible de alimentación incluido con la cámara. Conecte los hilos de terminación del cable directamente a la fuente de alimentación de CC.

o

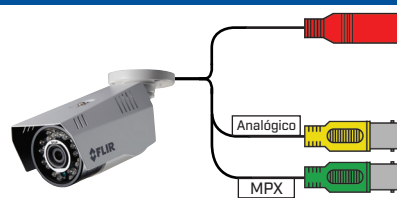
Alimentación de CC, adaptador de corriente: conecte un adaptador de corriente de 12 V CC (no incluido) a la cámara y a una toma de corriente local.

NOTA: Para la conexión con cable flexible con 12 V CC, asegúrese de comprobar las especificaciones de polaridad en el adaptador de corriente.

ADVERTENCIA:

Se REQUIERE una fuente de alimentación de 12 V CC para el uso de esta cámara. El uso de una fuente de alimentación no conforme y no regulada puede dañar este producto y anula la garantía.

Cableado de la cámara



Conecte con el cable flexible de alimentación incluido o un adaptador de corriente de 12 V CC (no incluido).*

MPX
Conéctese a un DVR MPX para visualizar y grabar en 1080 p.

Analógico
Conéctese a un DVR analógico para visualizar y grabar en 960 H.

* La mise au point de l'appareil photo peut être affectée si le cordon d'alimentation est trop long. Il est recommandé de ne pas prolonger le cordon d'alimentation au-delà de 200 pi (61 m).

Opciones de cable de extensión

La longitud total de la extensión del cable debe hacerse utilizando un único cable de extensión entre la cámara y el DVR.

Especificación	Longitud máxima
RG59 Conductor de 20 AWG 95 % trenzado, aprobado por CSA/UL o C (UL)	Hasta 1000 ft (300 m) [†]
RG6 Conductor de 20 AWG 95 % trenzado, aprobado por CSA/UL o C (UL)	Hasta 2000 ft (600 m) [†]
Balún analógico de CCTV	Hasta 300 ft (91 m)

[†] Las extensiones de cables largos que superan los 1000 pies (300 m) pueden verse afectadas por interferencias electro-mecánicas (EMI), que pueden aumentar la cantidad de ruido en la imagen en algunas instalaciones.

Especificaciones de la cámara

Sensor de imagen	1/3 in 2.1 MP CMOS
Formato de video	NTSC (C233BD)/PAL (C233BDP)
Píxeles efectivos	H: 1920 V: 1080
Resolución	Digital: 1080 p Analógico: 960 H
Sistema de escáner	Progresivo
Sistema de sincronización	Interno
Relación señal-ruido	≥ 50 dB (AGC desactivado)
Iris	AES
Velocidad del obturador AES	1/60 (1/50) - 1/60,000 s
Iluminación mín.	0.1 LUX (IR desactivado) 0 LUX (LED IR activados)
Salida de video	Digital: 1080 p HD MPX-CVI Analógico: 1.0 Vpp compuesto a 75 ohm
Longitud focal del objetivo/tipo	3,6 mm F2.0/fija
FOV (Horizontal)	MPX: 88° 960H: 82°
Terminación	Tipo de BNC
Cantidad/Rango IR	70 pies/21 m; 24 LED IR
Requerimiento de corriente	12 V CC ± 10 %
Consumo de energía	380 mA MAX con LED IR
Intervalo de Rango	-22 - 140 °F/-30 - 60 °C
Grado de protección ambiental	IP66
Dimensiones (Ancho x Altura x Profundidad)	2.8 in x 2.8 in x 8.0 in 72mm x 72mm x 204mm
Peso (incluido el soporte)	0.9 lb/0.4 kg

Dimensiones de la cámara

