

## Menu d'affichage à l'écran (OSD)

Configurer les options du menu à l'écran à l'aide du levier de commande intégré sur le câble de la caméra (voir illustration à droite).

### Pour utiliser le menu à l'écran :

- **OPTIONNEL** : Brancher un écran de test au connecteur BNC analogique (jaune) de la caméra.
- Appuyer au milieu du levier pour ouvrir le menu d'affichage à l'écran.
- Faire bouger le levier  $\uparrow/\downarrow$  pour sélectionner un paramètre, puis  $\leftarrow/\rightarrow$  pour changer la valeur d'un paramètre.
- Appuyer au milieu du levier pour confirmer la sélection.
- Les flèches à côté des paramètres indiquent qu'il y a un sous-menu ( $\leftarrow$ ). Sélectionner le paramètre et pousser le levier pour entrer.
- Sélectionner **RETOUR** et pousser le levier pour revenir au menu précédent, ou **SORTIE** dans le menu principal pour quitter.

Voir l'arborescence complète du menu à l'écran. Pour une explication détaillée des réglages de la caméra, consulter le manuel OSD sous l'onglet **Downloads** au [www.flir.com/security/mpx](http://www.flir.com/security/mpx).



HD-Analog		
Language		
Format vidéo		
Rétroéclairage	Non	
	WDR (MPX seulement)	
	BLC	
	HLC	
DNR		
Avancé	Objectif	ELC ALC
	Exposition	Luminosité Obturbateur Sens-Up AGC
	Des Blancs	Auto ATW Préréglé Manual
	Jour/Nuit	Mode Retard Niveau J→N Niveau N→J Smart IR Niv Smart IR
	Image	Netteté Gain couleur Gel Inversion Déssembuage
	Spécial	Output Mode Niveau noir Confidential
	Lens Adj (pour entretien seulement)	
	Réinitial	
Version		
Sortie		

## Contenu de l'emballage

- 1× Caméra ogivale fixe de 2,1 MP avec WDR
- 3× Vis de montage
- 3× Chevilles pour cloison sèche
- 1× Clé Allen
- 1× Adaptateur de spirale de raccord d'alimentation
- 1× Gabarit de montage

**NOTE:** L'adaptateur de 12 V c.c n'est pas fourni.

## Mesures de sécurité

- Utiliser les câbles d'alimentation à basse tension appropriés afin d'éviter tout risque d'incendie ou de décharge électrique.
- S'assurer d'installer la caméra dans un endroit pouvant soutenir le poids de la caméra.
- Les pièces internes de la caméra ne sont pas réparables par l'utilisateur. Ne pas démonter la caméra.
- Ne pas nettoyer le couvercle de la lentille à l'aide d'un nettoyant abrasif. Utiliser un chiffon doux pour nettoyer le couvercle de la lentille.
- La caméra peut être utilisée à l'extérieur (IP66), mais ne peut pas être immergée dans l'eau.
- Ne pas pointer la caméra vers le soleil ou une source intense de lumière.

## Remarque sur la fonction WDR

La portée dynamique large (WDR) n'est pas prise en charge par le mode de sortie analogique.

## Avis de la FCC

Cet équipement a été examiné et s'est avéré conforme aux limites pour un dispositif numérique de classe A, conformément à la partie 15 des règles de la FCC. Ces limites sont conçues pour fournir une protection raisonnable contre les interférences nuisibles lorsque l'équipement est utilisé dans un environnement commercial. Cet équipement produit, utilise et peut émettre des ondes de radiofréquence et, s'il n'est pas installé et utilisé selon les instructions, peut causer des interférences nuisibles aux radiocommunications. L'utilisation de cet équipement dans une zone résidentielle est susceptible de causer des interférences nuisibles et l'utilisateur devra corriger, à ses frais, les fréquences émises.



FLIR Systems, Inc., Tous droits réservés © 2016

Nos produits étant sans cesse améliorés, FLIR Systems Inc. se réserve le droit de modifier la conception du produit, les spécifications et les prix sans préavis et sans aucune obligation. E80E

## Caméra ogivale fixe de 2,1 MP avec WDR

**GUIDE DE DÉMARRAGE RAPIDE**

Version française 1.0

**MODÈLE: C243BW2 SÉRIES**



**MPX**  
MULTI-FORMAT

[flir.com/security/mpx](http://flir.com/security/mpx)

C243BW2\_QSG\_FR\_R1

## Installation de la caméra

### ATTENTION :

Tester chaque caméra avant de sélectionner l'emplacement permanent de montage en branchant de façon temporaire les caméras et les câbles au magnétoscope numérique.

### Pour installer la caméra :

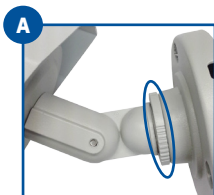
1. Utiliser le modèle de montage (inclus) afin de marquer l'emplacement des trous des vis de montage fournies et d'y percer les trous.

**REMARQUE :** Si l'installation est faite sur une cloison sèche, insérer les chevilles pour cloison sèche (incluses).

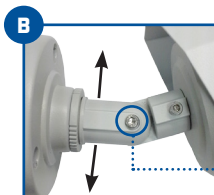
2. Brancher les câbles vidéo et d'alimentation tel que mentionné dans la section « Réglage de la caméra ».

3. Fixer la base de la caméra sur la surface de montage avec les vis incluses.

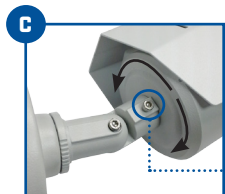
4. Régler la position et l'angle de la caméra en utilisant la clé Allen fournie.



A) Tourner la bague de réglage pour serrer ou desserrer la jonction du support. Ajuster la position horizontale de la caméra.



B) Desserrer les vis inférieure à l'aide d'une clé Allen afin d'ajuster la position verticale de la caméra.



C) Desserrer les vis supérieures à l'aide d'une clé Allen afin de faire pivoter le boîtier de la caméra.

5. Retirer le film protecteur de la lentille de la caméra.

C243BW2\_QSG\_FR\_R1

## Réglage de la caméra

1. Brancher un des deux connecteurs BNC de la caméra au câble vidéo. Voir « Câblage de caméra » pour plus d'information.

2. **Alimentation c.c. – Adaptateur d'alimentation :** Brancher un adaptateur d'alimentation de 12 V c.c. (non fourni) à la caméra et à une prise de courant locale. **[OU]**

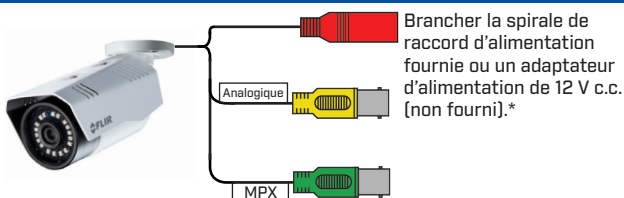
**Alimentation c.c. – Adaptateur d'alimentation :** Brancher l'adaptateur de spirale de raccord d'alimentation fourni à la caméra. Brancher les connecteurs du câble directement à l'alimentation c.c.

**REMARQUE :** Pour brancher la spirale de raccord sur 12 V c.c., s'assurer de vérifier les spécifications de polarité sur la source d'alimentation.

### AVERTISSEMENT:

Une alimentation RÉGULÉE de 12 V c.c est NÉCESSAIRE pour l'utilisation de cette caméra. L'utilisation d'un bloc d'alimentation non régulé et non conforme peut endommager ce produit et annuler la garantie.

## Câblage de caméra



**MPX**  
Brancher à un DVR HD analogique qui prend en charge la résolution de 1080 p ou plus.\*\*

**Analogique**  
Brancher à tout DVR qui prend en charge un port analogique.

\* La performance du foyer de la caméra peut être réduite si les câbles d'alimentation sont trop longs. Il est recommandé de ne pas utiliser plus de 61 m (200 pi) de câbles d'alimentation.

\*\* Pour obtenir de l'information sur la compatibilité avec un grand nombre de formats analogiques HD,

visitez [www.flir.com/security/MPXcomp](http://www.flir.com/security/MPXcomp).

## Options de câbles de rallonge

Ne pas utiliser plus d'une rallonge pour raccorder la caméra et le DVR.

Caractéristiques	Longueur maximale
Conducteur RG59 20AWG 95 % tressé certifié CSA/UL	Jusqu'à 400 m (1310 pi)†
Conducteur RG6 20AWG 95 % tressé certifié CSA/UL	Jusqu'à 500 m (1640 pi)†
Balun CCTV analogique	Jusqu'à 91 m (300 pi)

† Un câble dont la longueur totale dépasse 300 m (1000 pi) peut présenter un risque d'interférence électromagnétique (EMI), ce qui peut augmenter le bruit de l'image de certaines caméras.

## Changer le format vidéo

À l'aide du levier de commande intégrée sur le câble de la caméra, modifier le format vidéo.

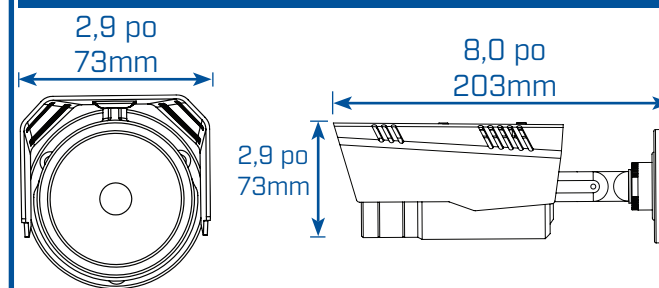
### Pour modifier le format vidéo :

- Appuyer et maintenir le bouton du levier enfoncé pendant 2 secondes pour modifier le format vidéo.
- Répéter jusqu'à ce que le format désiré apparaisse sur l'écran.

**REMARQUE :** Pendant le processus de changement, une légère distorsion de l'image de la caméra peut être observée pendant une brève période. Ceci est normal.

Pour obtenir des détails concernant les formats de caméra HD analogiques pris en charge, visiter le [www.flir.com/security/MPXcomp](http://www.flir.com/security/MPXcomp).

## Dimensions de la caméra



## Resources

### Besoin d'aide?

Visitez notre site Web pour les mises à jour du logiciel et les manuels d'instructions complets



- Visitez [flir.com/security/mpx](http://flir.com/security/mpx)
- Cliquez sur **Q** et recherchez le numéro de modèle de votre produit.
- Cliquez sur votre produit dans les résultats de recherche
- Cliquez sur l'onglet **Downloads**