

## Menú (OSD) de visualización en pantalla

Configure las opciones del menú OSD utilizando el control de mando OSD integrado en el cable de la cámara (vea imagen a la derecha).

### Para utilizar el menú OSD:

- **OPCIONAL:** Conecte un monitor de prueba al conector BNC analógico de la cámara (amarillo).
- Pulse el centro del control de mando para abrir el menú OSD.
- Mueva el control de mando  $\uparrow$  /  $\downarrow$  para seleccionar una configuración, luego  $\leftarrow$  /  $\rightarrow$  para cambiar el valor de configuración.
- Pulse el centro del control de mando para confirmar la selección.
- Las flechas al lado de la configuración significan que hay un submenú ( $\leftarrow$ ). Seleccione la configuración y pulse el control de mando para confirmar.
- Seleccione **VOLVER** y pulse el control de mando para volver al menú anterior o **SALIR** en el menú principal para salir.



Vea el esquema del menú OSD completo a continuación. Para obtener una explicación detallada de las configuraciones de la cámara, vea el manual OSD en la pestaña **Downloads** del producto en [www.flir.com/security/mpx](http://www.flir.com/security/mpx).

HD-Analog		
Idioma		
Format Video		
Contraluz $\leftarrow$	No	
	WDR $\leftarrow$ (únicamente MPX)	
	BLC $\leftarrow$	
	HLC $\leftarrow$	
DNR		
Avanzado $\leftarrow$	Lente $\leftarrow$	ELC $\leftarrow$
		ALC $\leftarrow$
	Exposición $\leftarrow$	Brillo
		Obturador
		Intensificad
		AGC
	Equil. Blan $\leftarrow$	Auto
		ATW
		Preajuste
		Manual $\leftarrow$
	Día y noche $\leftarrow$	Modo
		Retardo
		Nivel D $\rightarrow$ N
		Nivel N $\rightarrow$ D
		IR intel
		Niv. IR intel
	Imagen $\leftarrow$	Nítidez
		Gan. color
		Congelar
		Girar
		Desanublar
	Especial $\leftarrow$	Output Mode
		Black Level $\leftarrow$
		Privacidad $\leftarrow$
	Lens Adj (solo servicio)	
	Reset	
Versión		
Salir		

## Contenidos del paquete

- 1x Cámara tipo bala WDR fija de 2.1 MP
- 3x Tornillos de montaje
- 3x Taquetes para yeso
- 1x llave Allen
- 1x Adaptador de alimentación flexible
- 1x Plantilla de montaje

**NOTA:** El adaptador de 12 V CC no está incluido.

## Precauciones de seguridad

- Utilice un cable eléctrico de bajo voltaje adecuado para evitar un incendio o una descarga eléctrica.
- Asegúrese de instalar la cámara en un área que pueda soportar su peso.
- La cámara no contiene partes que requieran mantenimiento. No desarme la cámara.
- No limpie la cubierta del lente con un material de limpieza abrasivo. Use un paño suave para limpiar la cubierta del lente.
- La cámara está diseñada para uso en exteriores (IP66); pero no, para sumergirse en el agua.
- No apunte las cámaras directamente hacia el sol o alguna fuente de luz intensa.

## Aviso de funciones de WDR

WDR no es compatible con el modo de salida analógica.

## Aviso de la FCC

Este equipo fue evaluado y cumple con los límites de un dispositivo digital de clase A, de acuerdo con la Parte 15 de las normas de la FCC. Estos límites se diseñaron para ofrecer una protección razonable contra interferencias peligrosas cuando el equipo funciona en un entorno comercial. Este equipo genera, usa y puede irradiar energía de radiofrecuencia y, si no se instala o no se usa según las instrucciones, puede causar interferencias peligrosas en las radiocomunicaciones. Es probable que el funcionamiento de este equipo en un área residencial cause interferencias peligrosas; en ese caso, el usuario necesitará corregir la interferencia por su cuenta.



FLIR Systems, Inc., Copyright © 2016

Ya que nuestros productos están sujetos a mejoras continuas, Flir Systems Inc. se reserva el derecho de modificar el diseño de la imagen, las especificaciones y los precios sin aviso y sin incurrir en ninguna obligación. Excepto errores y omisiones

## Cámara tipo bala WDR fija de 2.1 MP

### GUÍA DE INICIO RÁPIDO

Versión en Español 1.0

### MODELO: SERIE

C243BW2



**MPX**<sup>™</sup>  
MULTI-FORMAT

[flir.com/security/mpx](http://flir.com/security/mpx)

C243BW2\_QSG\_SP\_R1

## Instalación de la cámara

### ATENCIÓN:

Pruebe la cámara antes de seleccionar un lugar de instalación permanente mediante la conexión temporal de las cámaras y los cables al DVR.

### Para instalar la cámara:

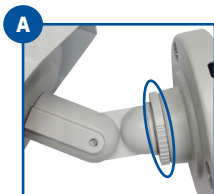
1. Utilice la plantilla de montaje incluida para marcar y perforar los agujeros para los tornillos de montaje incluidos.

**NOTA:** Inserte los taquetes para yeso incluidos si se instala en yeso.

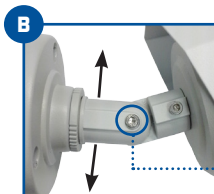
2. Conecte el cable de video y el eléctrico como se muestra en la sección "Configuración de la cámara".

3. Sujete la base de la cámara a la superficie de montaje usando los tornillos incluidos.

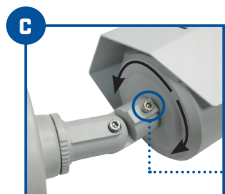
4. Establezca la posición y el ángulo de la cámara utilizando la llave Allen proporcionada.



A) Gire el anillo de ajuste para fijar/aflojar la conexión del soporte. Ajuste la posición horizontal de la cámara.



B) Afloje el tornillo inferior con la llave hexagonal para ajustar la posición vertical de la cámara.



C) Afloje el tornillo superior con la llave hexagonal para rotar la carcasa de la cámara.

5. Retire la película protectora del lente de la cámara.

## Configuración de la cámara

1. Conecte uno de los dos conectores BNC de la cámara con el cable de video. Consulte "Cableado de la cámara" para obtener más detalles.

2. **Alimentación de DC — Adaptador de corriente:** Conecte un adaptador de corriente de 12 V CC (no incluido) a la cámara y a una toma de corriente local.

[O]

**Alimentación de DC — Adaptador de alimentación flexible:** Conecte el adaptador de alimentación flexible incluido a la cámara. Conecte los hilos de terminación del cable directamente a la fuente de alimentación de DC.

**NOTA:** Para la conexión de cable flexible con 12 V DC, asegúrese de comprobar las especificaciones sobre polaridad en la fuente de alimentación.

### ADVERTENCIA:

Se REQUIERE una fuente de alimentación de 12 V CC REGULADA para el uso de esta cámara. El uso de una fuente de alimentación sin conformidad y sin regulación puede dañar este producto y anula la garantía.

## Cableado de la cámara



Conecte con el cable flexible de alimentación incluido o un adaptador de corriente de 12 V CC (no incluido).\*

**MPX**  
Conecte a un HD DVR analógico compatible con 1080p o con una resolución más alta.\*\*

**Analógico**  
Conecte a cualquier entrada analógica compatible con DVR.

\*El enfoque de cámara puede verse afectado si la conexión de alimentación es demasiado larga. Se recomienda no extender la conexión de alimentación más de 200 pies (61 m).

\*\*Para obtener información sobre la compatibilidad con varios formatos HD analógicos visite [www.flir.com/security/MPXcomp](http://www.flir.com/security/MPXcomp).

## Opciones de cable de extensión

La longitud total de la extensión del cable debe utilizar un único cable de extensión entre la cámara y el DVR.

Especificación	Longitud máxima
RG59 Conductor de 20 AWG 95 % trenzado, aprobado por CSA/UL o C [UL]	Hasta 1310 pies (400 m) <sup>†</sup>
RG6 Conductor de 20 AWG 95 % trenzado, aprobado por CSA/UL o C [UL]	Hasta 1640 pies (500 m) <sup>†</sup>
Balun analógico de CCTV	Hasta 300 pies (91 m)

<sup>†</sup> Las extensiones de cables largos que superen los 1000 pies (300 m) pueden verse afectadas por interferencias electromecánicas (EMI) que pueden aumentar la cantidad de ruido en la imagen en algunas instalaciones.

## Cambio de formato de video

Puede cambiar el formato de video de la cámara usando el control de mando DSD integrado en el cable de la cámara.

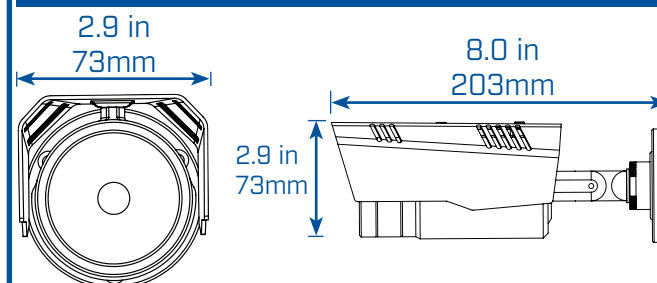
**Para cambiar el formato de video de la cámara:**

1. Presione el control de mando y manténgalo presionado por 2 segundos para cambiar el formato de video actual de la cámara.
2. Repita hasta que aparezca el formato de video correcto en la pantalla.

**NOTA:** Durante el proceso de conmutación, es posible que observe cierta distorsión en la imagen de la cámara durante un período breve. Esto es normal.

Para obtener detalles sobre formatos de cámara HD analógicos compatibles, visite [www.flir.com/security/MPXcomp](http://www.flir.com/security/MPXcomp).

## Dimensiones de la cámara



## Recursos

### ¿Necesita ayuda?

Visítenos en línea para encontrar software actualizado y manuales de instrucción completos



1. Ingrese a [flir.com/security/mpx](http://flir.com/security/mpx)
2. Haga clic e ingrese el número de modelo de su producto
3. Haga clic en su producto en los resultados de búsqueda
4. Haga clic en la pestaña **Downloads**

C243BW2\_QSG\_SP\_R1