

### Contenu de l'emballage :



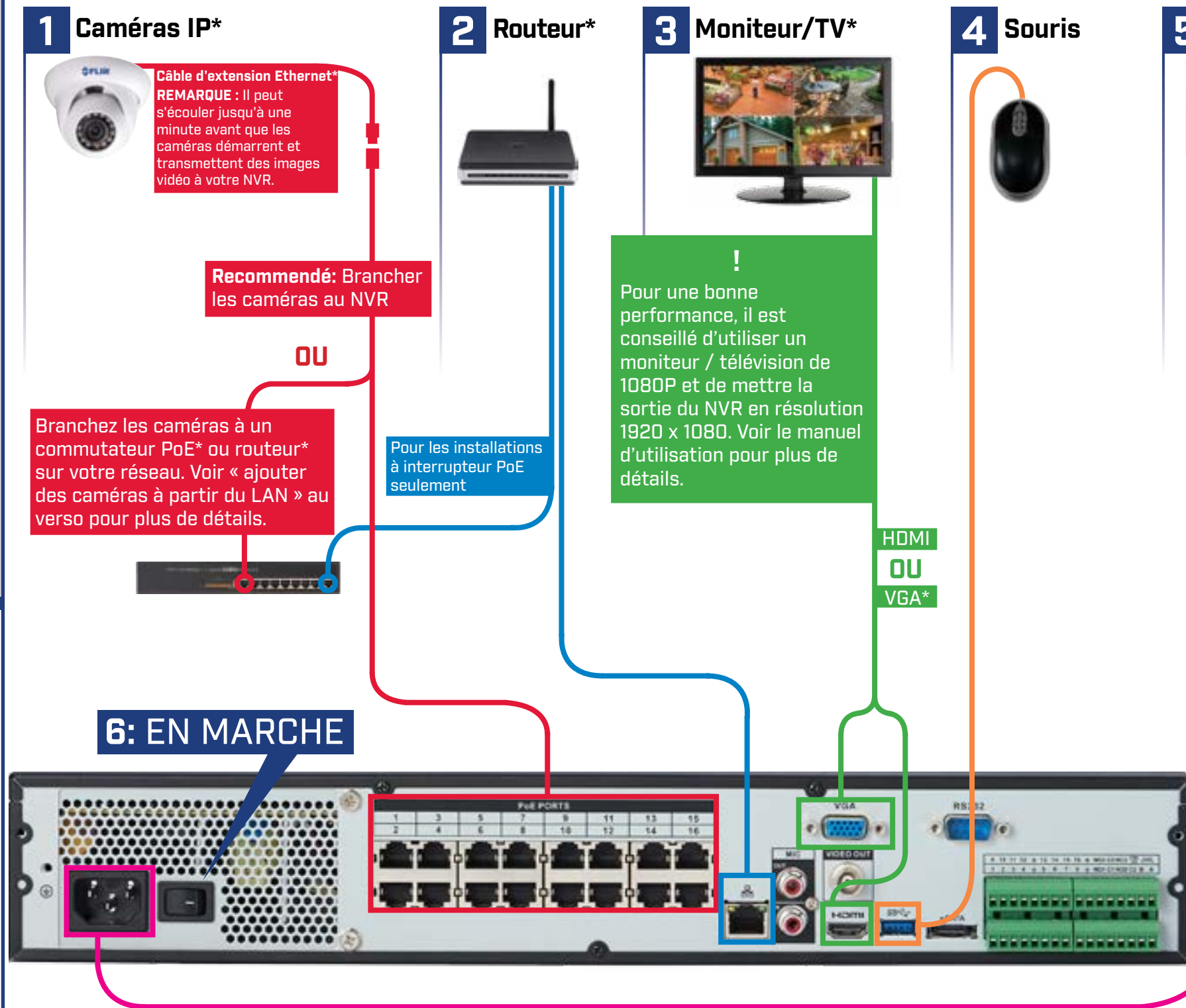
### Besoin d'aide?

Visitez notre site Web pour les mises à jour du logiciel et les manuels d'instructions complets



- 1 Visitez [flir.com/security/support](http://flir.com/security/support)
- 2 Recherchez le numéro de modèle de votre produit
- 3 Cliquez sur votre produit dans les résultats de la recherche
- 4 Cliquez sur l'onglet **Downloads**

### Connecter votre système



**Bip**  
Si le système émet un signal sonore au démarrage, le câble Ethernet n'est peut-être pas branché, ou le système n'est peut-être pas connecté à Internet.

**Pour arrêter le signal sonore:**  
1. Brancher un câble Ethernet du système au routeur et redémarrer le système. **OU**  
2. Cliquer avec le bouton droit et cliquer sur **Disable Beep**.

**Micrologiciel**  
Ce système bénéficie de mises à jour automatique du micrologiciel pour des fonctionnalités améliorées. **Il est nécessaire de mettre à jour votre système avec la dernière version du micrologiciel.**

Si une mise à jour du micrologiciel est disponible:  
1. Après le démarrage, une notification apparaîtra, vous demandant de mettre à jour le micrologiciel. Cliquer sur **OK** pour mettre à jour.  
2. Le système téléchargera et installera la mise à jour du micrologiciel. Attendez que la mise à jour du micrologiciel soit terminée. Votre système redémarrera pendant le processus de mise à jour du micrologiciel. **NE PAS éteindre l'appareil ou débrancher le câble d'alimentation pendant l'installation du micrologiciel.**

Configuration de 16/32 canaux illustrée. 8 canaux auront le nombre respectif d'entrées vidéo. Pour en savoir plus sur les compatibilités de caméra, consulter le [flir.com/security/support](http://flir.com/security/support)

\* Non inclus / vendus séparément.

### Utilisation de la souris

#### 1. Cliquer avec le bouton gauche:

- Cliquez pour ouvrir la barre de navigation. Cliquer avec le bouton droit pour fermer la barre de navigation.
- **Dans le mode d'écran partagé:** Cliquez deux fois un canal pour le visualiser en plein écran. Double clic à nouveau pour retourner au mode d'écran partagé.
- **Lors de la navigation entre les menus:** Cliquez pour ouvrir une option de menu.



#### 2. Cliquer avec le bouton droit:

- **Lors de la visualisation en direct:** Cliquez avec le bouton droit n'importe où sur l'écran pour ouvrir le menu rapide.
- **Dans les menus de système:** Cliquez avec le bouton droit pour sortir des menus.

### Ajouter des caméras à partir du LAN

Suivez les instructions ci-dessous pour ajouter des caméras qui ne sont pas directement connectées aux ports PoE à l'arrière du NVR.

**REMARQUE:** Veuillez visiter [flir.com/security/support](http://flir.com/security/support) pour obtenir la liste des caméras IP compatibles.

1. Branchez la caméra à un routeur ou passez au même réseau que le NVR.
2. Clic droit et sélectionnez **Device Search**. Connectez-vous avec le compte d'administrateur (nom d'utilisateur par défaut : **admin**; mot de passe par défaut : **000000**).

3. Cliquez sur **Recherche dispositif**.
4. Cochez la/les caméra(s) que vous souhaitez ajouter.
5. Cliquez sur **Ajouter**. L'indicateur de statut devient vert si la caméra est bien connectée.

**REMARQUE:** Si l'indicateur de statut est en rouge, cliquez sur Actualiser le nom d'utilisateur, mot de passe, ports et fabricant de la caméra au besoin.

6. Cliquez sur **OK** pour sauvegarder les changements.



### Réglage de la date et de l'heure

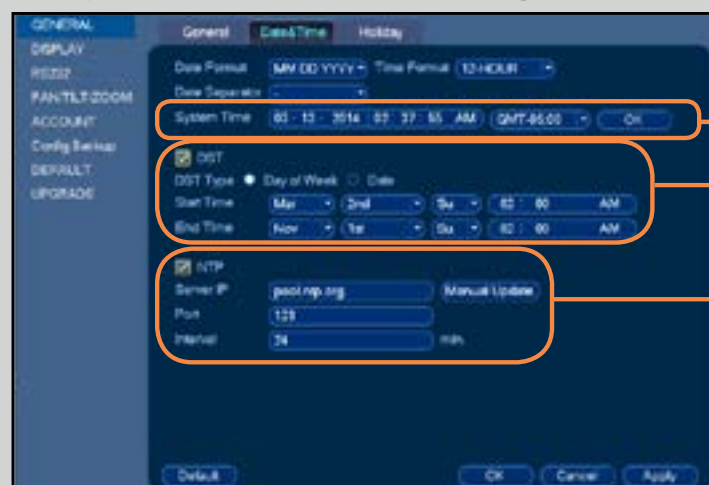
Il est important de régler la bonne heure afin que l'horodatage soit précis sur les enregistrements vidéo.

1. En visionnement en direct, cliquer avec le bouton droit et cliquer sur **Menu principal**.
2. Connectez-vous avec le nom d'utilisateur du système (par défaut : **admin**) et le mot de passe (par défaut : **000000**).
- 3.



Appuyer sur et choisissez **Réglage**

4. Cliquez sur **Général** et sélectionnez l'onglet **Date et Heure**.



Saisir l'heure et choisir le fuseau horaire, et cliquer sur **OK**.

Cocher **DST** afin d'activer automatiquement les mises à jour de l'heure avancée.

(Optionnel) Cochez **NTP** pour synchroniser votre système à un serveur horaire Internet. Cliquez sur **Mise à jour manuelle** pour actualiser l'heure instantanément.

**REMARQUE:** Une connexion Internet permanente est requise pour utiliser le NTP.

5. Cliquez sur **Appliquer** pour enregistrer les modifications.

### Utilisation du menu rapide

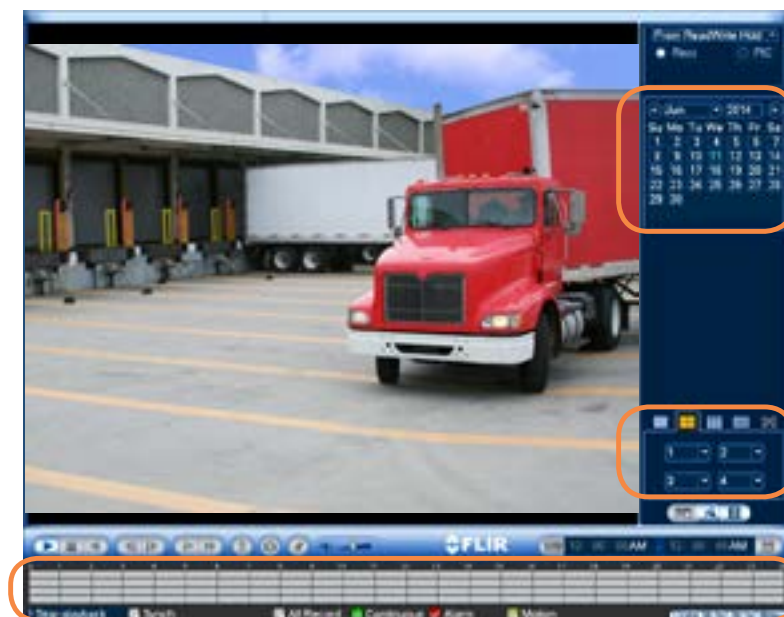
Clic droit pour ouvrir le menu rapide.



- Sélectionner caméra / visionnement en direct
- Contrôle des caméras PTZ (non incluses).
- Contrôle des caméras de mise au point automatique (non incluses)
- Ajuster les réglages de la couleur et de l'image de la caméra
- Voir les informations du système
- Démarrer / arrêter le mode séquence
- Chercher et lecture des enregistrements
- Ouvrir les contrôles d'enregistrement manuel
- Ajouter des caméras IP sur le LAN
- Ouvrir le menu principal

### Lecture et recherche

1. À partir du visionnement en direct, cliquez sur le bouton droit et sélectionnez **Rechercher**.
2. Connectez-vous avec le nom d'utilisateur du système (par défaut : **admin**) et le mot de passe (par défaut : **000000**).
3. Dans le calendrier à droite, sélectionner la date de lecture.
4. Utilisez le menu défilant pour sélectionner les canaux que vous souhaitez reproduire. Cliquez sur les options d'affichage ( ) pour lire plusieurs canaux en même temps.
5. Cliquez sur la barre de vidéo pour sélectionner la durée de reproduction La lecture débute à l'heure sélectionnée.



Sélectionnez le jour de lecture.

Sélectionnez les canaux à lire.

Cliquez sur la barre pour sélectionner la durée de la reproduction.