

### Contenido del paquete:



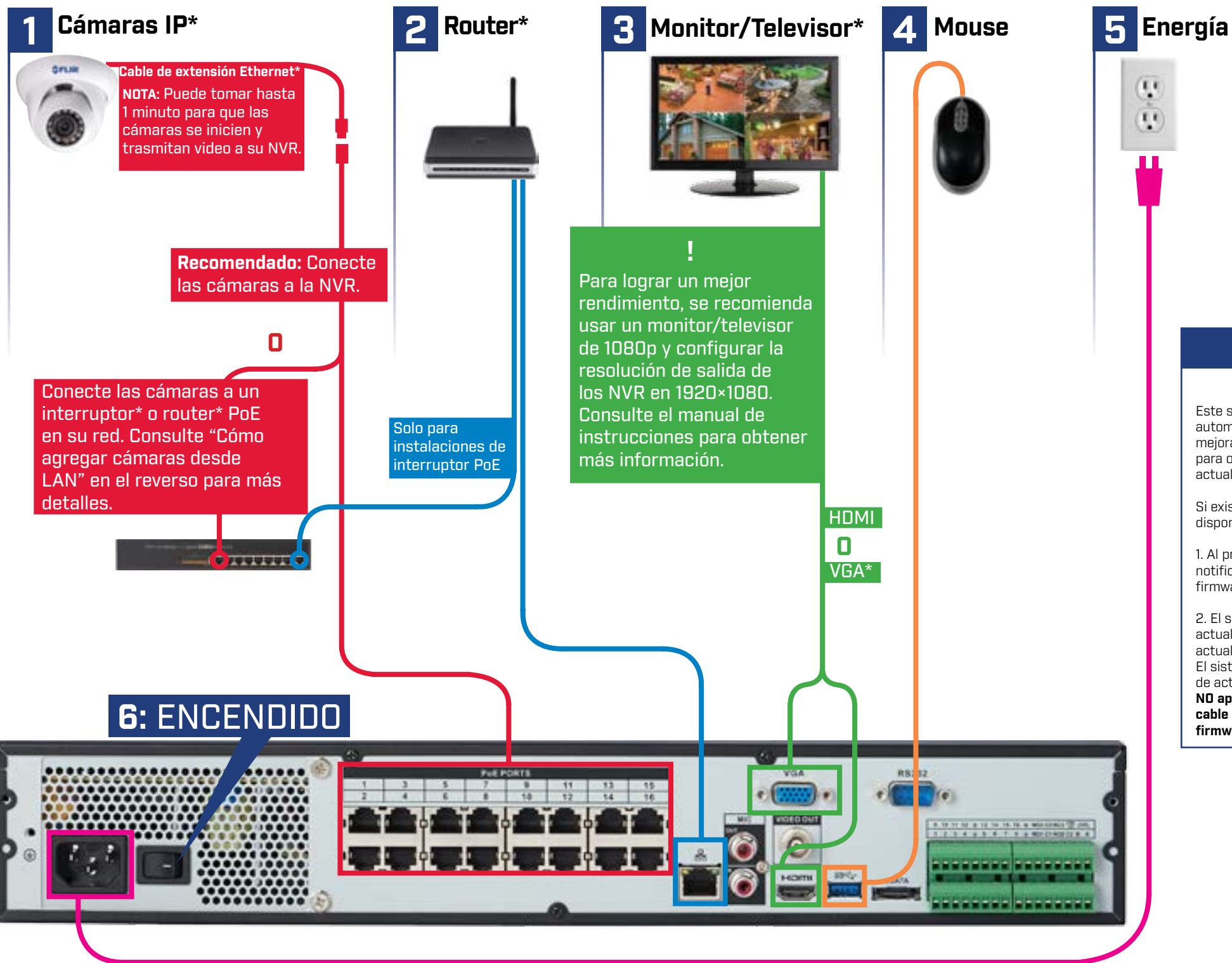
### ¿Necesita ayuda?

Visítenos en línea para encontrar software actualizado y manuales de instrucción completos



- 1 Visitar [flir.com/security/support](http://flir.com/security/support)
- 2 Busque el número de modelo de su producto
- 3 Haga clic en su producto en los resultados de búsqueda
- 4 Haga clic en la pestaña **Downloads**

## Cómo conectar el sistema



Este sistema presenta actualizaciones automáticas de firmware con características mejoradas. Debe actualizar su sistema para obtener la versión de firmware más actualizada.

Si existe una actualización de firmware disponible:

1. Al prender la computadora, aparecerá una notificación que le ofrecerá actualizar el firmware. Haga clic en **OK** para actualizar.
2. El sistema descargará e instalará la actualización del firmware. Espere que la actualización del firmware se haya completado. El sistema puede reiniciarse durante el proceso de actualización del firmware.  
**NO apague la computadora ni desconecte el cable de energía durante la instalación del firmware.**

Se muestra la configuración de 16/32 canales. La configuración de 8 canales tendrá el número respectivo de entradas de video. Para obtener información sobre la compatibilidad de la cámara, visite [flir.com/security/support](http://flir.com/security/support)

\* No está incluido/se vende por separado.

### Uso del mouse

#### 1. Clic izquierdo:

- Haga clic para abrir la barra de navegación. Haga clic derecho para cerrar la barra de navegación.
- Durante el modo de visualización de pantalla dividida:** Haga doble clic en un canal individual para visualizarlo en pantalla completa. Haga doble clic nuevamente para regresar al modo de visualización de pantalla dividida.
- Mientras se encuentra navegando en los menús:** Haga clic para abrir una opción de menú.



#### 2. Clic derecho:

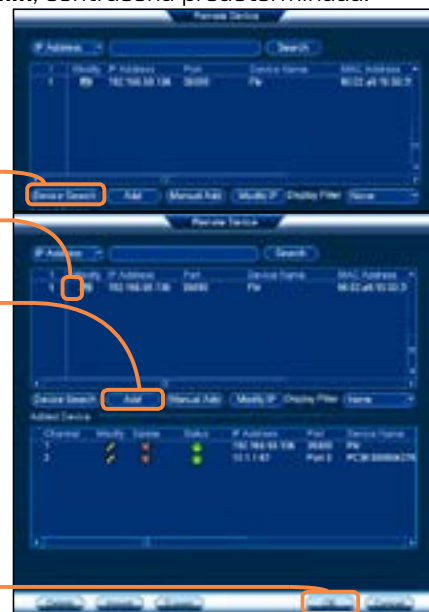
- Durante la visualización en vivo:** Haga clic derecho en la pantalla para abrir el menú rápido.
- Dentro de los menús del sistema:** Haga clic derecho para salir de los menús.

### Cómo agregar cámaras desde LAN

Siga los pasos a continuación para agregar cámaras que no están conectadas directamente a la Energía a través de puertos Ethernet (PoE) en la parte posterior del NVR.

**NOTA:** Visite [flir.com/security/support](http://flir.com/security/support) para obtener una lista de cámaras IP compatibles.

- Conecte la cámara a un router o interruptor en la misma red del NVR.
- Haga clic derecho y seleccione **Device Search**. Inicie sesión usando la cuenta de admin [Nombre de usuario predeterminado: **admin**; contraseña predeterminada: **000000**].



- Haga clic en **Buscar dispositivo**.
- Marque las cámaras que desea agregar.
- Haga clic en **Agregar**. El indicador de estado se torna verde para mostrar que la cámara ha sido conectada exitosamente.

**NOTA:** Si el indicador de estado es rojo haga clic en Actualice el nombre de usuario, la contraseña, los puertos y el fabricante de la cámara según sea necesario.

- Haga clic en **OK** para guardar los cambios.

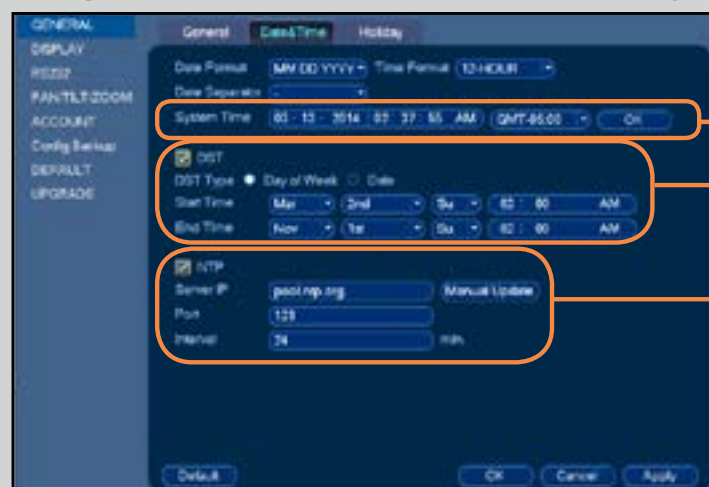
### Configuración de fecha y hora

Es importante configurar la hora correcta para garantizar una marca precisa de hora en las grabaciones de video.

- En la visualización en vivo, haga clic derecho y haga clic en **Menú Principal**.
- Inicie sesión con el nombre de usuario del sistema (predeterminado: **admin**) y la contraseña (de manera predeterminada: **000000**).
- 



- Haga clic en **General** y seleccione la pestaña **Fecha y hora**.



Ingrese la hora actual y seleccione su zona horaria, y haga clic en **OK**.

Revise el **DST** para activar las actualizaciones automáticas del Horario de verano.

(Opcional) Revise el servidor **NTP** para sincronizar su sistema con un servidor de horario de Internet. Haga clic en **Actualización manual** para actualizar la hora instantáneamente.

**NOTA:** Es necesario tener conexión permanente a Internet para que funcione el servidor NTP.

- Haga clic en **Aplicar** para guardar los cambios.

### Uso del menú rápido

Haga clic derecho para abrir el menú rápido.

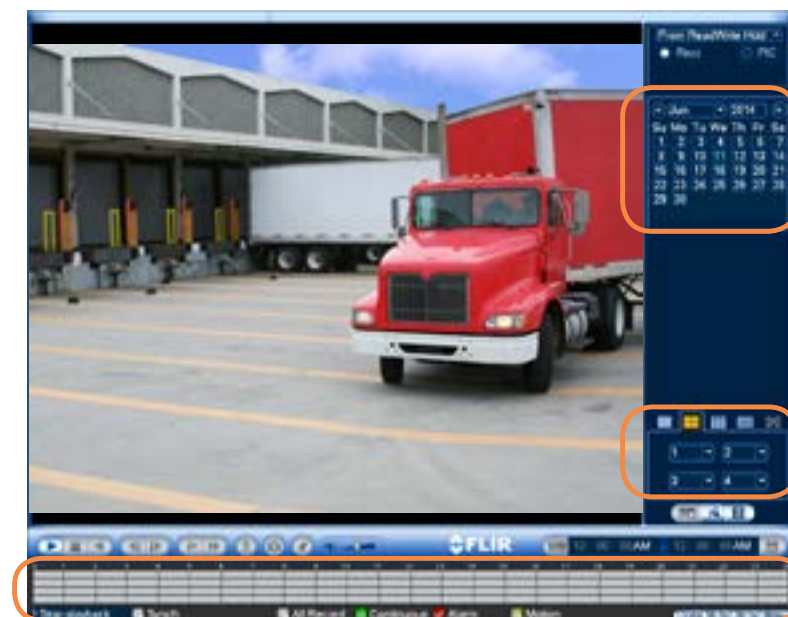


Seleccione la cámara o modo de visualización en vivo.

- Controle las cámaras PTZ (no incluidas)
- Cómo controlar las cámaras de enfoque automático (no incluido)
- Ajuste la configuración de color de cámara e imagen
- Ver la información del sistema
- Comenzar o detener el modo de secuencia
- Buscar y reproducir grabaciones
- Abrir los controles manuales de grabación
- Cómo agregar cámaras IP a través de LAN
- Abrir el menú principal

### Reproducción y búsqueda

- Desde el modo visualización en vivo, haga clic derecho y después haga clic en **Buscar**.
- Inicie sesión con el nombre de usuario del sistema (predeterminado: **admin**) y la contraseña (de manera predeterminada: **000000**).
- Use el calendario a la derecha para seleccionar la fecha de la reproducción.
- Use los menús desplegables para seleccionar los canales que le gustaría reproducir. Haga clic en las opciones de visualización ( ) para reproducir múltiples canales simultáneamente.
- Haga clic dentro de la barra de video para seleccionar la hora de reproducción. La reproducción iniciará inmediatamente a la hora seleccionada.



Seleccione el día de reproducción.

Seleccione los canales de reproducción.

Haga clic dentro de la barra para seleccionar la hora de reproducción.