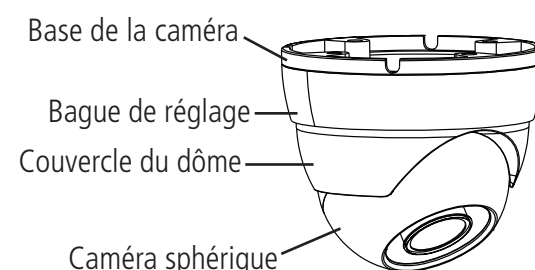


### CONTENU DE L'EMBALLAGE :



### 1 Installation de la caméra

- A** Utiliser la clé Allen fournie pour déserrer les vis du couvercle du dôme.
- B** Faire pivoter la base de la caméra dans le sens anti-horaire pour la séparer de la caméra, de la bague de réglage et du couvercle du dôme.

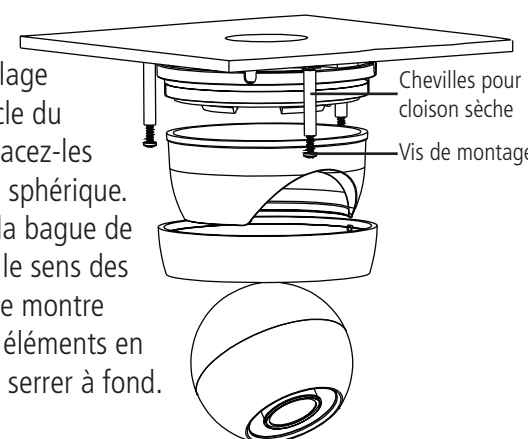


- C** Passer les câbles de la caméra par sa base.
- D** Connecter les câbles vidéo et d'alimentation tel qu'illustré dans la section « Connecter la caméra ».
- E** Fixer la base de la caméra à la surface de montage en utilisant les vis de montage incluse.

**REMARQUE :** Si l'installation est faite sur une cloison sèche, utilisez les chevilles pour cloison sèche (incluses).

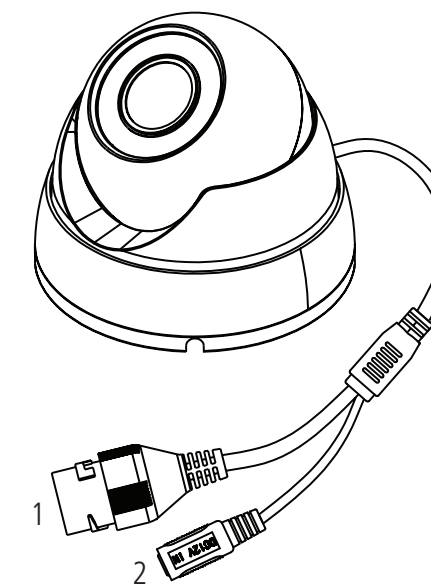
### 2 Installation de la caméra (suite)

- F** Placer la bague de réglage sur le couvercle du dôme, puis placez-les sur la caméra sphérique. Faire pivoter la bague de réglage dans le sens des aiguilles d'une montre pour fixer les éléments en place. Ne pas serrer à fond.



- G** Pointer la caméra en dôme vers la position désirée. Tout en tenant la caméra fermement en place, tourner complètement le couvercle du dôme pour le fixer au support de la caméra. Soutenir la caméra évite qu'elle ne bouge lors de la fixation de la bague de réglage.
- H** Une fois terminé, utiliser la clé Allen fournie pour serrer les vis du couvercle du dôme.
- I** Retirer le film de protection en vinyle de la lentille de la caméra une fois l'installation terminée.

### 3 Connecter la caméra



- 1. Port Ethernet :** Brancher la caméra à un NVR, à un routeur ou brancher sur votre réseau à l'aide d'un câble Ethernet ou Cat5e (non inclus). Compatible avec les PoE Classe 3.
- 2. Entrée de l'alimentation électrique :** Si aucun PoE n'est utilisé, branchez la caméra sur une alimentation électrique de 12V cc (300mA ou plus élevé).

Les plus récents logiciels et manuels sont disponibles à l'adresse :

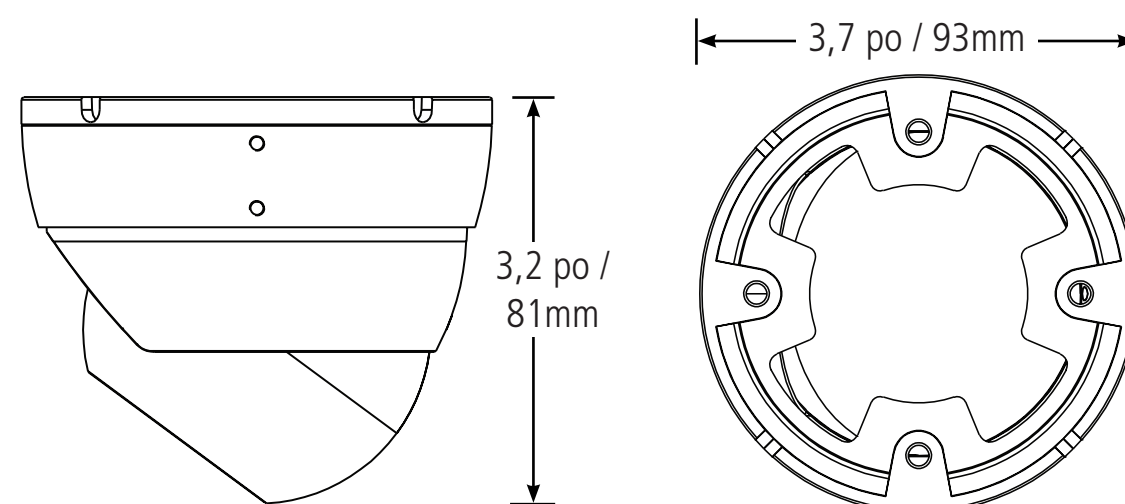
[www.flirsecurity.com/pro](http://www.flirsecurity.com/pro)



Pour obtenir de l'aide, visitez l'adresse  
[www.flirsecurity.com/pro](http://www.flirsecurity.com/pro)

Les informations contenues dans ce document sont indiquées sous réserve de modifications sans préavis. Nos produits étant sans cesse améliorés, FLIR Systems, Inc. et ses filiales se réservent le droit de modifier la conception du produit, les spécifications et les prix sans préavis et sans aucune obligation. E&OE © 2014 FLIR Systems, Inc. Tous droits réservés.

### Dimensions et poids



Poids  
0,6 lb/0,3kg

### Mesures de sécurité

- Utiliser les câbles d'alimentation appropriés afin d'éviter tout risque d'incendie ou de décharge électrique.
- S'assurer d'installer la caméra dans un endroit pouvant soutenir le poids de la caméra.
- Les pièces internes de la caméra ne sont pas réparables par l'utilisateur. Ne pas démonter la caméra.
- Ne pas nettoyer le couvercle de la lentille à l'aide d'un nettoyeur abrasif. Veuillez utiliser un chiffon non pelucheux pour nettoyer le couvercle de la lentille.
- La caméra peut être utilisée à l'extérieur (IP66), mais elle ne peut pas être immergée dans l'eau.

### Avis de la FCC

Cet équipement a été examiné et s'est avéré conforme avec les limites pour un dispositif numérique de classe A, conformément à la partie 15 des règles de la FCC. Ces limites sont conçues pour fournir une protection raisonnable contre les interférences nuisibles lorsque l'équipement est utilisé dans un environnement commercial. Cet équipement produit, utilise et peut émettre de l'énergie de radiofréquence et s'il n'est pas installé et utilisé selon les instructions, peut causer de l'interférence nuisible aux radiocommunications. L'utilisation de cet équipement dans une résidence est susceptible de causer des interférences nuisibles et l'utilisateur devra corriger, à ses frais, les fréquences émises.