

## Accessoires compatibles

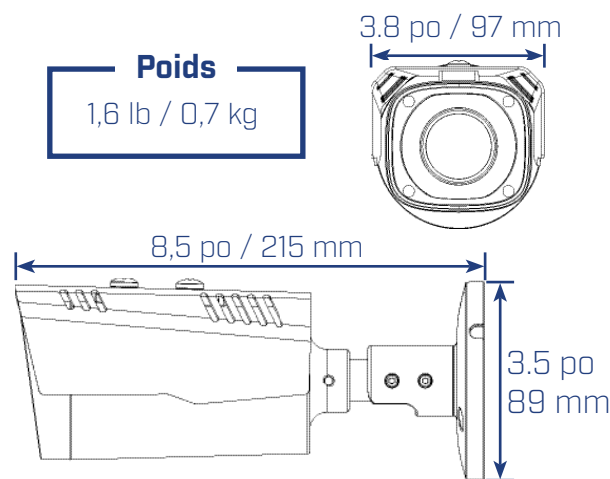
Cette caméra de sécurité offre plusieurs options de montage :

Accessoires	Numéros de modèle
Boîtes de jonction	S1JF3G (square), ou S4JF3G (circulaire)
Montage en angle	S1RA2G avec S1JF3G, ou S1RA2G avec S4JF3G
Montage sur poteau	S4PA2G avec S1JF3G, ou S1PA2G avec S4JF3G

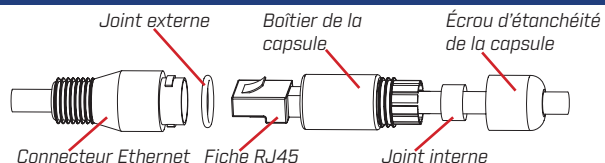
## Mesures de sécurité

- Utiliser les câbles d'alimentation à basse tension appropriés afin d'éviter tout risque d'incendie ou de décharge électrique.
- S'assurer d'installer la caméra dans un endroit pouvant soutenir le poids de la caméra.
- Les pièces internes de la caméra ne sont pas réparables par l'utilisateur. Ne pas démonter la caméra.
- Ne pas nettoyer le couvercle de la lentille à l'aide d'un nettoyeur abrasif. Veuillez utiliser un chiffon doux pour nettoyer le couvercle de la lentille.
- La caméra peut être utilisée à l'extérieur (IP66), mais ne peut pas être immergée dans l'eau.
- Augmenter la longueur du câble Ethernet jusqu'à 300 pi pour votre caméra. Vous pouvez utiliser un coupleur RJ45 ou un commutateur réseau pour relier entre elles les fiches mâles du câble Ethernet. Trois connexions au maximum sont recommandées.

## Dimensions et poids



## Utilisation de la capsule RJ45 (facultatif)



- Monter le joint externe sur le connecteur Ethernet de votre caméra et insérer le joint interne dans le boîtier de la capsule.
- Faire passer l'extrémité dénudée d'un câble Ethernet par les pièces de la capsule RJ45, comme indiqué ci-dessus.
- Installer une fiche RJ45 à l'extrémité du câble Ethernet et relier le câble au connecteur Ethernet de votre caméra.
- Vissez le boîtier de la capsule sur le connecteur Ethernet.
- Vissez hermétiquement l'écrou d'étanchéité de la capsule dans le boîtier de celle-ci.

### ATTENTION :

La capsule RJ45 fournie est à l'épreuve des intempéries. Veuillez la sceller avec du silicone si elle est exposée à la pluie.

## Avis de la FCC

Cet équipement a été examiné et s'est avéré conforme aux limites pour un dispositif numérique de classe A, conformément à la partie 15 des règles de la FCC. Ces limites sont conçues pour fournir une protection raisonnable contre les interférences nuisibles lorsque l'équipement est utilisé dans un environnement commercial. Cet équipement produit, utilise et peut émettre des ondes de radiofréquence et, s'il n'est pas installé et utilisé selon les instructions, peut causer des interférences nuisibles aux radiocommunications. L'utilisation de cet équipement dans une zone résidentielle est susceptible de causer des interférences nuisibles et l'utilisateur devra corriger, à ses frais, les fréquences émises.

## TOUT EST SUR INTERNET!

VISITEZ  
[flir.com/security/pro](http://flir.com/security/pro)

FLIR Systems, Inc., Copyright © 2016

Nos produits étant sans cesse améliorés, FLIR Systems Inc. se réserve le droit de modifier la conception du produit, les spécifications et les prix sans préavis ni aucune obligation. E80E



N247B3\_QSG\_FR\_R1

## Objectif varifocal motorisé HD 3 MP Caméra de réseau de type canon

GUIDE DE  
DÉMARRAGE RAPIDE  
Version française 1.0

MODÈLE :  
SÉRIE N247B3



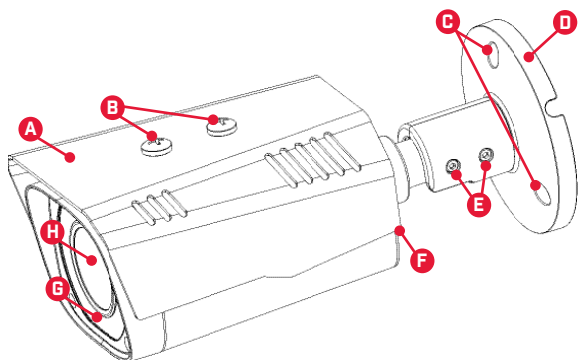
# FLIR IP™

[flir.com/security/pro](http://flir.com/security/pro)

## Contenu de l'emballage

- 1× Objectif varifocal motorisé HD 3 MP Caméra de réseau de type canon
- 3× Vis de montage et ancrages pour cloison sèche
- 1× Clé Allen
- 1× Gabarit de montage
- 1× Capsule RJ45

## Vue d'ensemble de la caméra



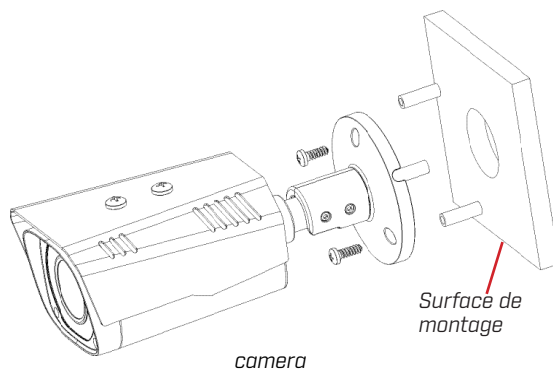
- A.** Pare-soleil
- B.** Vis du pare-soleil (× 2)
- C.** Trous des vis de montage
- D.** Base de la caméra
- E.** Vis de réglage du bras (× 2)
- F.** Vis de réglage du boîtier
- G.** Capteur de lumière et DEL IR
- H.** Lentille

## Installation de la caméra

### ATTENTION:

Tester chaque caméra avant de sélectionner l'emplacement permanent de montage en branchant de façon temporaire les caméras et les câbles à un commutateur de réseau PoE ou NVR.

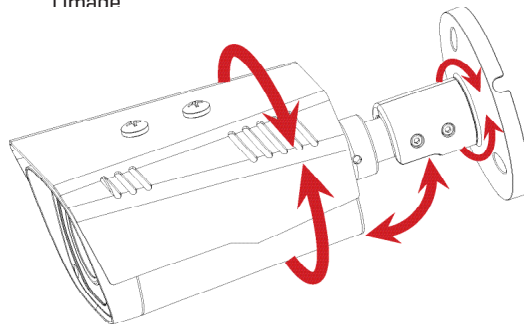
- 1 Utiliser le gabarit de montage inclus afin de marquer l'emplacement des trous des vis de montage et des câbles de la caméra.
- 2 Percer les trous des vis de montage et des câbles de la caméra sur la surface de montage.  
**REMARQUE :** Utiliser les ancrages pour cloison sèche si nécessaire.
- 3 Brancher les câbles tel qu'illustré dans la section « Branchement de la caméra ».
- 4 Fixer la base de la caméra à la surface de montage en utilisant les vis de montage incluse.



- 5 Régler la position et l'angle de la caméra en utilisant la clé Allen fournie. Lorsque l'installation est terminée, serrer les vis d'ajustement.

**A)** Desserrer les deux vis de réglage du bras de la caméra. Plier et faire tourner le bras dans la position que vous souhaitez.

**B)** Desserrer la vis de réglage du boîtier de la caméra. Faire tourner le boîtier de la caméra pour stabiliser l'image.



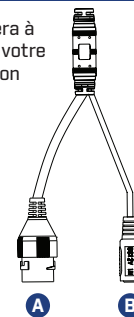
- 6 Retirer le film de vinyle de la lentille de la caméra après l'installation.

## Branchement de la caméra

- A** **Connecteur Ethernet :** Permet de relier la caméra à un NVR, à un routeur ou à un commutateur sur votre réseau à l'aide d'un câble Ethernet ou CAT5e (non inclus). Compatible avec les PoE (802.3af).

**REMARQUE :** Pour obtenir des consignes sur la façon d'étanchéifier la connexion Ethernet, consulter la section « Utilisation de la capsule RJ45 (facultatif) » au verso de ce guide.

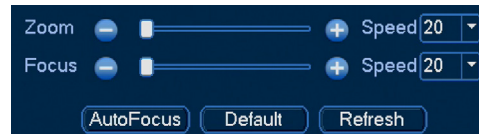
- B** **Entrée de l'alimentation électrique :** Si aucun PoE n'est utilisé, relier la caméra à une source d'alimentation de 12 V c.c. (420 mA ou plus élevé).



## Ajuster le zoom et la mise au point

Ajuster la mise au point et le zoom de la caméra à l'aide d'un NVR ou de l'interface web. Pour obtenir plus d'informations, consulter le manuel de l'utilisateur du NVR sur [www.flir.com/security/pro](http://www.flir.com/security/pro).

- 1 **NVR :** Faire un clic droit sur la visualisation en direct de la caméra et cliquer ensuite sur **AutoFocus**. Utiliser les barres de défilement pour ajuster le zoom et la mise au point.



- 2 **Interface web :** Utiliser les commandes du panneau à droite pour ajuster le zoom et la mise au point.

