

Contenu de l'emballage

- Caméra réseau à dôme 5 MP Fisheye
- Vis de montage et chevilles pour cloison sèche x 3
- Clé Allen
- Gabarit de montage
- Capsule RJ45

Accessoires compatibles

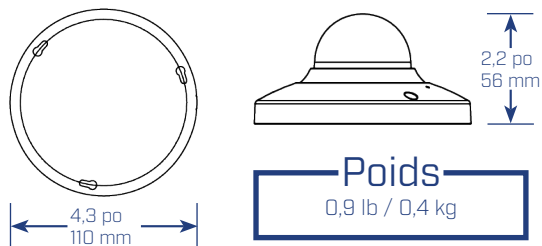
Cette caméra de sécurité offre plusieurs options de montage :

Accessoires	Numéros de modèle
Boîtes de jonction	S1JF4G ou S4JF2G
Support mural	S1WA2G
Montage sur poteau	S4PA2GS avec S1WA2G, ou S4PA2GS avec S1JF4G, ou S4PA2GS avec S4JF2G
Montage en angle	S1RA2G avec S1WA2G, ou S1RA2G avec S1JF4G, ou S1RA2G avec S4JF2G

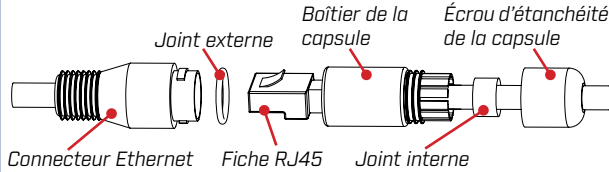
Mesures de sécurité

- Utiliser les câbles d'alimentation à basse tension appropriés afin d'éviter tout risque d'incendie ou de décharge électrique.
- S'assurer d'installer la caméra dans un endroit pouvant soutenir le poids de la caméra.
- Les pièces internes de la caméra ne sont pas réparables par l'utilisateur. Ne pas démonter la caméra.
- Ne pas nettoyer le couvercle de la lentille à l'aide d'un nettoyeur abrasif. Veuillez utiliser un chiffon doux pour nettoyer le couvercle de la lentille.
- La caméra peut être utilisée à l'extérieur (IP67), mais ne peut pas être immergée dans l'eau.
- Augmenter la longueur du câble Ethernet jusqu'à 300 pi pour votre caméra. Vous pouvez utiliser un coupleur RJ45 ou un commutateur réseau pour relier entre elles les fiches mâles du câble Ethernet. Trois connexions au maximum sont recommandées.

Dimensions et poids



Utilisation de la capsule RJ45 (facultatif)



1. Monter le joint externe sur le connecteur Ethernet de votre caméra et insérer le joint interne dans le boîtier de la capsule.
2. Faire passer l'extrémité dénudée d'un câble Ethernet par les pièces de la capsule RJ45, comme indiqué ci-dessus.
3. Installer une fiche RJ45 à l'extrémité du câble Ethernet et relier le câble au connecteur Ethernet de votre caméra.
4. Vissez le boîtier de la capsule sur le connecteur Ethernet.
5. Vissez hermétiquement l'écrou d'étanchéité de la capsule dans le boîtier de celle-ci.

ATTENTION :

La capsule RJ45 fournie est à l'épreuve des intempéries. Veuillez la sceller avec du silicone si elle est exposée à la pluie.

Avis de la FCC

Cet équipement a été examiné et s'est avéré conforme aux limites pour un dispositif numérique de classe A, conformément à la partie 15 des règles de la FCC. Ces limites sont conçues pour fournir une protection raisonnable contre les interférences nuisibles lorsque l'équipement est utilisé dans un environnement commercial. Cet équipement produit, utilise et peut émettre des ondes de radiofréquence et, s'il n'est pas installé et utilisé selon les instructions, peut causer des interférences nuisibles aux radiocommunications. L'utilisation de cet équipement dans une zone résidentielle est susceptible de causer des interférences nuisibles et l'utilisateur devra corriger, à ses frais, les fréquences émises.

TOUT EST SUR INTERNET!

VISITEZ
flir.com/security/pro

FLIR Systems, Inc., Copyright © 2018

Nos produits étant sans cesse améliorés, FLIR Systems Inc. se réserve le droit de modifier la conception du produit, les spécifications et les prix sans préavis ni aucune obligation. E80E



N258F5_QSG_FR_R2

Caméra réseau à dôme 5 MP Fisheye

GUIDE DE DÉMARRAGE
RAPIDE

Version Française 2.0

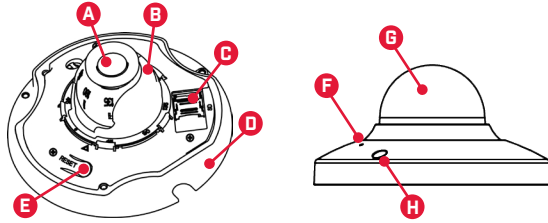
MODÈLE :
SÉRIES N258F5



FLIR IP™

flir.com/security/pro

Vue d'ensemble de la caméra



A. Boîtier
B. Porte-lentille
C. Fente pour carte microSD : Pour obtenir plus de détails, consulter la section « Insertion de la carte microSD ».

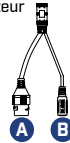
E. Bouton de réinitialisation : Consulter la section « Réinitialiser la caméra » pour obtenir plus de détails.
F. Microphone intégré : Voir les « Paramètres audio » pour davantage de détails.
G. Couvrecle du dôme
H. Vis du couvercle du dôme [x 3]

Branchement de la caméra

A. Connecteur Ethernet : Permet de relier la caméra à un NVR, à un routeur ou à un commutateur sur votre réseau à l'aide d'un câble Ethernet ou CAT5e (non inclus). Compatible avec les PoE (802.3af).

REMARQUE : Pour obtenir des consignes sur la façon d'étanchéiser la connexion Ethernet, consulter la section « Utilisation de la capsule RJ45 » au verso de ce guide.

B. Entrée de l'alimentation électrique : Si aucun PoE n'est utilisé, relier la caméra à une source d'alimentation de 12 V c.c. [240 mA ou plus élevé].

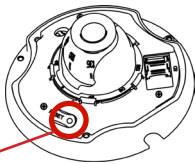


ATTENTION :

La caméra réseau à dôme 5 MP Fisheye est compatible avec les appareils DNR700, DNR800, DNR900, et plus récents, 4K prenant en charge le NVR. Pour le moment, seule une Caméra réseau à dôme 5 MP Fisheye peut être prise en charge par le NVR compatible.

Réinitialiser la caméra

- Retirer le couvercle du dôme. S'assurer que la caméra est allumée.
- Appuyer et maintenir enfoncé le bouton de réinitialisation situé sur la base de la caméra pendant au moins 5 sec. afin de réinitialiser la caméra aux paramètres par défaut.



Bouton de réinitialisation

Installation de la caméra

ATTENTION :

- Tester chaque caméra avant de sélectionner l'emplacement permanent de montage en branchant de façon temporaire les caméras et les câbles à un commutateur de réseau PoE ou NVR.
- Il est recommandé d'installer la caméra dans un lieu ayant un peu de lumière ambiante (par exemple : éclairage de rue ou lumière provenant des étoiles ou de la lune, etc.) ou de laisser un peu d'éclairage là où la caméra est installée.
- Dans l'obscurité totale (zéro lux), la caméra ne peut générer une image de nuit et, par conséquent, ne devrait pas être installée dans des endroits totalement obscurs.

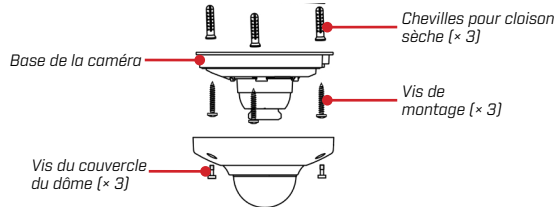
- Utiliser la clé Allen fournie pour dévisser les vis du couvercle du dôme. Retirer le couvercle du dôme.
- Utiliser le gabarit de montage inclus afin de marquer l'emplacement des trous des vis de montage et des câbles de la caméra.

Installation de la caméra (suite)

- Percer les trous des vis de montage et du câble.

REMARQUE : Utiliser les ancrages pour cloison sèche si nécessaire.

- Brancher les câbles tel qu'illustré dans la section « Branchement de la caméra ».
- Fixer la base de la caméra à la surface de montage en utilisant les vis de montage [x 3] incluses.
- Tourner la base de la caméra pour la fixer. S'assurer que les vis de montage glissent dans l'extrémité étroite des trous de serrure dans la base de la caméra.



ATTENTION :

Pour la plupart des installations, il n'est pas recommandé d'ajuster la position de la lentille de la caméra. L'ajustement de la position de la lentille de la caméra peut avoir une incidence sur la qualité de l'image. Si nécessaire, incliner légèrement la lentille vers le bas en l'installant dans la position de montage sur le mur.

- Remettre le couvercle du dôme. Utiliser la clé Allen fournie pour serrer les vis [x 3] du couvercle du dôme.
- Retirer le film de vinyle du couvercle du dôme.

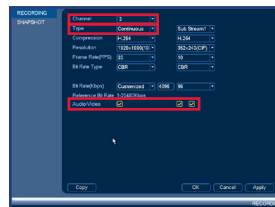
Paramètres audio

ATTENTION :

L'enregistrement et l'écoute audio sont désactivés par défaut. L'enregistrement audio et l'usage de l'écoute audio sans consentement sont illégaux dans certaines juridictions. FLIR Systems, Inc. décline toute responsabilité concernant l'usage de produits non conforme aux lois locales.

Pour activer l'enregistrement et l'écoute audio à l'aide d'un NVR FLIR :

- Depuis le Menu principal, cliquer sur et sélectionner **Recording > Recording**.
- Sélectionner l'activation sonore de la caméra sous **Channel**.
- Sous **Type**, sélectionnez **Continuous** ou **Motion**.
- Cocher la case Audio/Vidéo à gauche pour lancer l'enregistrement et l'écoute audio. Cocher la case du milieu pour lancer la diffusion audio sur les dispositifs mobiles (tel qu'un téléphone intelligent). Cocher la case de droite pour lancer la diffusion vidéo sur les dispositifs à distance (activée par défaut).
- Cliquer sur **OK** pour sauvegarder les changements.

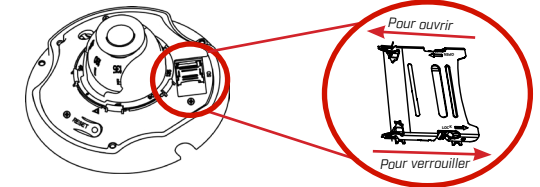


Insertion de la carte microSD

Pour un enregistrement local, il est possible d'installer une carte microSD (jusqu'à 128 Go). Les cartes microSD de marques SanDisk™ ou Kingston™ sont recommandées.

ATTENTION :

La caméra requiert une carte microSD de classe 10 ou supérieure.



- Retirer le couvercle du dôme. Localiser la fente pour carte microSD comme indiqué sur l'image ci-dessus.
- Glisser le couvercle de la fente de la carte microSD pour l'ouvrir (comme indiqué sur l'image ci-dessus), puis soulever le couvercle métallique.
- Mettre la carte microSD (non fournie) dans la fente en orientant les contacts métalliques vers le bas.
- Fermer le couvercle métallique puis le glisser pour le verrouiller (comme indiqué sur l'image ci-dessus).

REMARQUE : Pour obtenir plus de détails sur la configuration de l'enregistrement sur carte microSD, consulter le manuel de l'utilisateur de la FLIR IP Series disponible sur la page de cette caméra à l'adresse www.flir.com/security/pro.

Sélectionnez le mode écran

Le mode Visualisation en direct par défaut est Fisheye complet. Changer le mode écran à l'aide du menu d'orientation de la caméra.

Pour changer le mode Visualisation en direct :

- Dans le mode Visualisation en direct, cliquer avec le bouton droit et sélectionner **Fish Eye**.
- Utiliser le menu **Camera Orientation** pour sélectionner la méthode d'installation. Sélectionner **Ceiling Mount** , **Wall Mount** , ou **Table Mount** .
- Sélectionner le **Show Mode**.

REMARQUE : Les modes de visualisation offerts varieront selon **Camera Orientation** sélectionnée.

- Image en fisheye complet (mode Visualisation en direct par défaut)
- 360° panoramique avec images indépendantes
- Deux images 180° panoramiques
- Fisheye complet avec images indépendantes
- 180° rectangulaire, image panoramique
- 180° rectangulaire, image panoramique avec images indépendantes

ATTENTION :

Le NVR enregistre toujours la vidéo en mode écran Fisheye complet. Utiliser le menu **Camera Orientation** pour changer le mode écran pour la Visualisation en direct et la Lecture. Pour obtenir plus de détails sur la correction de la distorsion de l'image et l'exportation des fichiers vidéo, consulter le manuel de l'utilisateur de la FLIR IP Series disponible sur la page de cette caméra à l'adresse www.flir.com/security/pro.