

Accessoires compatibles

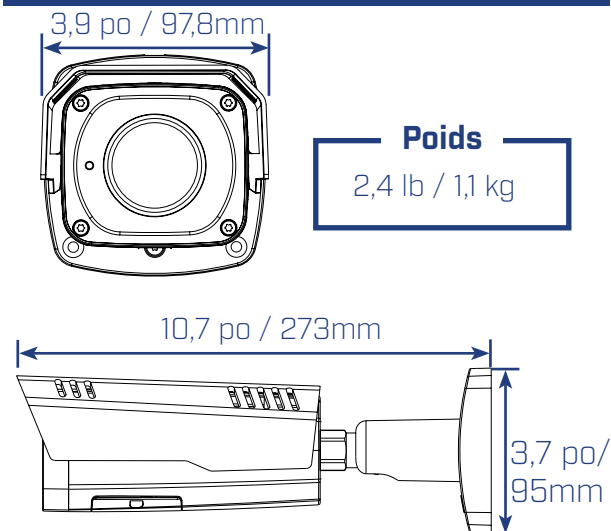
Cette caméra de sécurité offre plusieurs options de montage :

Accessoires	Numéros de modèle
Boîtes de jonction	S1JF2G
Montage en angle	S1JF2G avec S1RA2G
Montage sur poteau	S1JF2G avec S4PA2G

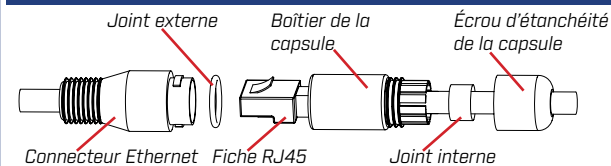
Mesures de sécurité

- Utiliser les câbles d'alimentation à basse tension appropriés afin d'éviter tout risque d'incendie ou de décharge électrique.
- S'assurer d'installer la caméra dans un endroit pouvant soutenir le poids de la caméra.
- Les pièces internes de la caméra ne sont pas réparables par l'utilisateur. Ne pas démonter la caméra.
- Ne pas nettoyer le couvercle de la lentille à l'aide d'un nettoyeur abrasif. Veuillez utiliser un chiffon doux pour nettoyer le couvercle de la lentille.
- La caméra peut être utilisée à l'extérieur (IP66), mais ne peut pas être immergée dans l'eau.
- Augmenter la longueur du câble Ethernet jusqu'à 300 pi pour votre caméra. Vous pouvez utiliser un coupleur RJ45 ou un commutateur réseau pour relier entre elles les fiches mâles du câble Ethernet. Trois connexions au maximum sont recommandées.

Dimensions et poids



Utilisation de la capsule RJ45 (facultatif)



- Monter le joint externe sur le connecteur Ethernet de votre caméra et insérer le joint interne dans le boîtier de la capsule.
- Faire passer l'extrémité dénudée d'un câble Ethernet par les pièces de la capsule RJ45, comme indiqué ci-dessus.
- Installer une fiche RJ45 à l'extrémité du câble Ethernet et relier le câble au connecteur Ethernet de votre caméra.
- Vissez le boîtier de la capsule sur le connecteur Ethernet.
- Vissez hermétiquement l'écrou d'étanchéité de la capsule dans le boîtier de celle-ci.

ATTENTION :

La capsule RJ45 fournie est à l'épreuve des intempéries. Veuillez la sceller avec du silicone si elle est exposée à la pluie.

Avis de la FCC

Cet équipement a été examiné et s'est avéré conforme aux limites pour un dispositif numérique de classe A, conformément à la partie 15 des règles de la FCC. Ces limites sont conçues pour fournir une protection raisonnable contre les interférences nuisibles lorsque l'équipement est utilisé dans un environnement commercial. Cet équipement produit, utilise et peut émettre des ondes de radiofréquence et, s'il n'est pas installé et utilisé selon les instructions, peut causer des interférences nuisibles aux radiocommunications. L'utilisation de cet équipement dans une zone résidentielle est susceptible de causer des interférences nuisibles et l'utilisateur devra corriger, à ses frais, les fréquences émises.

TOUT EST SUR INTERNET!

VISITEZ
flir.com/security/pro

FLIR Systems, Inc., Copyright © 2017

Nos produits étant sans cesse améliorés, FLIR Systems Inc. se réserve le droit de modifier la conception du produit, les spécifications et les prix sans préavis ni aucune obligation. E80E



Caméra ogivale de réseau 4 MP à focal progressif motorisé

GUIDE DE
DÉMARRAGE RAPIDE
Version française 2.0

MODÈLE :
SÉRIE N347BW4



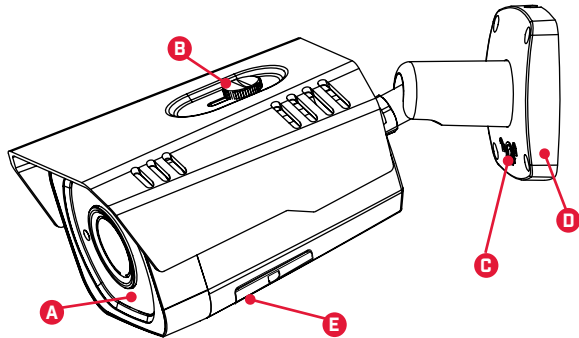
FLIR IP™

flir.com/security/pro

Contenu de l'emballage

- 1 x caméra ogivale de réseau 4 MP
- 4 x vis de montage et chevilles pour cloison sèche
- 1 x tournevis de sécurité
- 1 x gabarit de montage
- 1 x capsule RJ45
- 1 x câble d'essai vidéo

Vue d'ensemble de la caméra



- A.** Capteur de lumière et DEL IR
B. Vis de pare-soleil
C. Vis de réglage
D. Base de la caméra
E. Compartiment de service

Vue générale du compartiment de service

A Utiliser le tournevis de sécurité fourni pour retirer le couvercle du compartiment.

A. Emplacement pour microSD : Insérer une carte microSD (non incluse) dans la fente prévue. Les cartes microSD de classe 10 sont prises en charge.

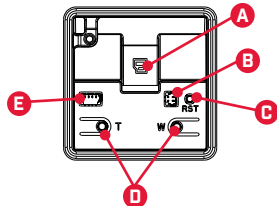
B. Port d'essai vidéo : Connecter un moniteur d'essai en utilisant le câble de test vidéo inclus.

C. Touche de réinitialisation : Appuyer et maintenir enfoncé la touche pendant cinq secondes à l'aide d'un objet pointu pour réinitialiser la caméra aux paramètres par défaut.

D. Réglages manuels du zoom : Pour plus de détails, consulter la section relative aux réglages du zoom et de la mise au point.

E. À des fins de service seulement.

B Fermer le couvercle du compartiment et serrer les vis une fois les étapes terminées.

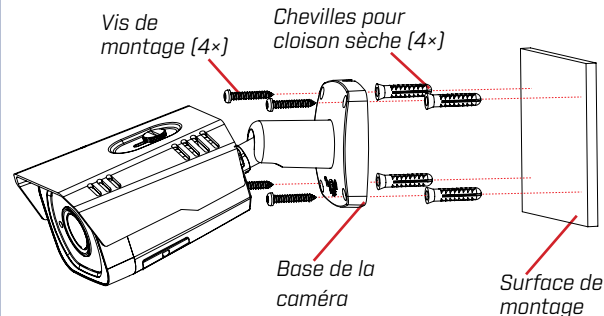


Installation de la caméra

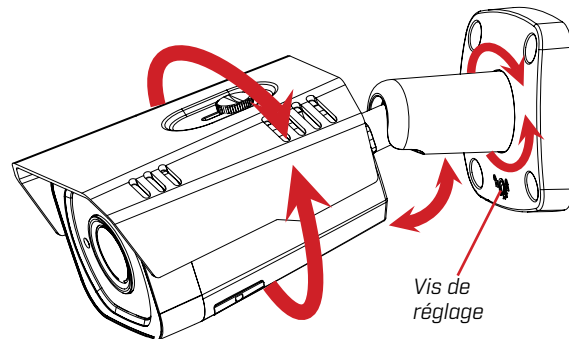
ATTENTION:

Tester chaque caméra avant de sélectionner l'emplacement permanent de montage en branchant de façon temporaire les caméras et les câbles à un commutateur de réseau PoE ou NVR.

- 1** Utiliser le gabarit de montage inclus afin de marquer l'emplacement des trous des vis de montage et des câbles de la caméra.
- 2** Percer des trous pour les vis de montage et le câble.
REMARQUE : Utiliser les chevilles pour cloison sèche si nécessaire.
- 3** Brancher les câbles en suivant le schéma de la section « branchement de la caméra ».
- 4** Fixer la base de la caméra à la surface de montage en utilisant les vis de montage [4] incluses.



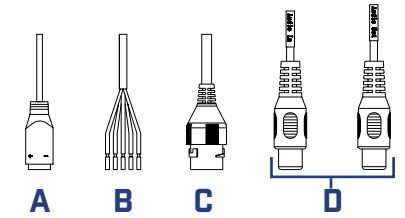
- 5** Utiliser le tournevis de sécurité fournie pour desserrer les vis du support de la caméra. Ajuster l'angle de la caméra autant que nécessaire.



- 6** Lorsque l'installation est terminée, serrer les vis d'ajustement.
- 7** Retirer le film de vinyle de la lentille de la caméra après l'installation.

N347BW4_QSG_FR_R2

Branchement de la caméra

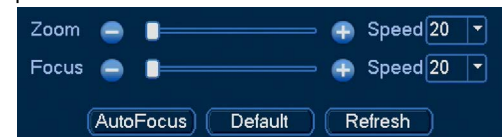


- A** **Entrée de l'alimentation électrique :** S'il n'y a pas d'alimentation électrique par câble Ethernet (PoE), connecter l'appareil à une source d'alimentation de 24 VAC. Voir l'étiquette de consommation sur la caméra pour la tension minimale requise.
- B** **E/S de l'alarme (facultatif) :** Permet de connecter des dispositifs d'alarme ou de détection (non inclus).
- C** **Connecteur Ethernet :** Permet de relier la caméra à un NVR, à un routeur ou à un commutateur sur votre réseau à l'aide d'un câble Ethernet ou CAT5e (non inclus). Alimentation électrique par câble Ethernet prise en charge (802.3af).
REMARQUE : Pour rendre la connexion Ethernet résistante à l'eau, consulter la section « Utilisation de la capsule RJ45 (facultatif) » au verso de ce guide.
- D** **E/S audio (facultatif) :** Permet de relier un microphone (entrée audio) ou un haut-parleur (sortie audio) autoalimenté.

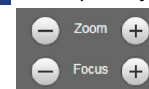
Ajuster le zoom et la mise au point

Ajuster la mise au point et le zoom de la caméra à l'aide d'un NVR ou de l'interface web. Pour obtenir plus d'informations, consulter le manuel de l'utilisateur du NVR sur www.flir.com/security/pro.

- 1** **NVR :** Faire un clic droit sur la visualisation en direct de la caméra et cliquer ensuite sur **AutoFocus**. Utiliser les barres de défilement pour ajuster le zoom et la mise au point.



- 2** **Interface web :** Utiliser les commandes du panneau à droite pour ajuster le zoom et la mise au point.



- 3** **Réglages manuels du zoom :** Dans le compartiment de service de l'appareil photo, appuyer sur **T** pour zoomer et sur **W** pour effectuer un zoom arrière.

