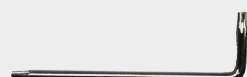


CONTENIDOS DEL PAQUETE:



1 cámara bala IP



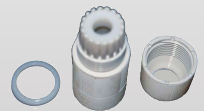
1 llave estrella



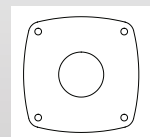
4 tornillos de montaje



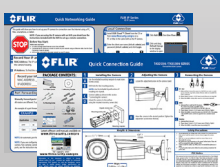
4 taquetes para yeso



1 capuchón RJ45 impermeable



1 plantilla de montaje



Guías de inicio rápido



1 cable de prueba BNC

Los manuales y el software más reciente están disponibles en www.flir.com/security/support



Para asistencia, visite www.flir.com/security/support

La información en este documento está sujeta a cambios sin previo aviso. Debido a que los productos están sujetos a mejoras continuas, FLIR Systems, Inc. y las filiales se reservan el derecho de modificar los precios, las especificaciones y el diseño del producto sin dar aviso ni incurrir en ninguna obligación. E&OE © 2015 FLIR Systems, Inc. Todos los derechos reservados.

1 Instalación de la cámara

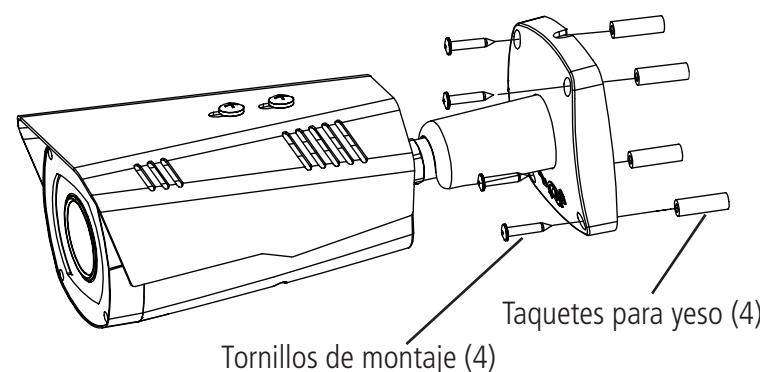
A Use la plantilla de montaje incluida para marcar los orificios donde colocará los tornillos.

B Perfore los orificios para los tornillos de montaje.

NOTA: Use los taquetes para yeso incluidos si la instalación se hace en una placa de yeso.

C Conecte los cables, como se muestra en "Cómo conectar la cámara".

D Monte la cámara en la superficie utilizando los tornillos de montaje incluidos (4).



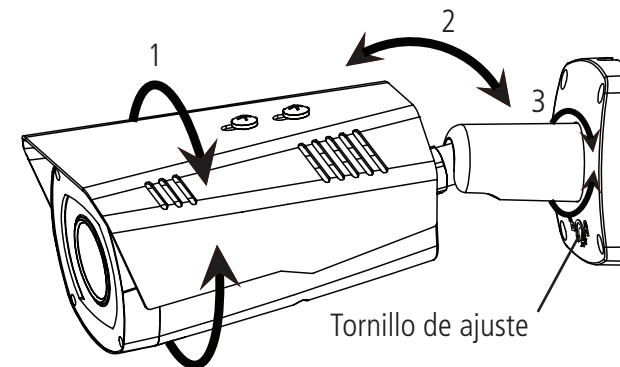
Tornillos de montaje (4)

Taquetes para yeso (4)

2 Ajuste de la cámara

A Use la llave estrella incluida para aflojar los tornillos en el soporte de la cámara. Apriete el tornillo de ajuste al finalizar.

1. Gire la cámara para asegurarse de que la imagen se nivele.
2. Incline la cámara.
3. Rote la base de la cámara.

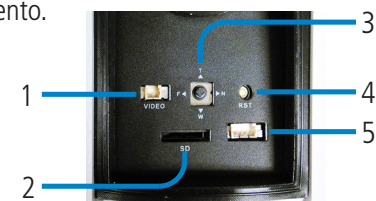


Tornillo de ajuste

B Luego de completar la instalación, retire la película de vinilo de la lente de la cámara.

Compartimiento de servicio

A Use la llave estrella incluida para retirar la cubierta del compartimiento.



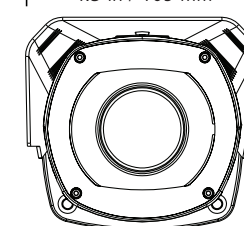
1. **Salida de video:** Conecte un monitor de prueba al cable de prueba BNC incluido.
2. **Ranura microSD:** Inserte una tarjeta microSD (no incluida) en la ranura.
3. **Controles de zoom:** Mantenga presionado el control de mando de izquierda a la derecha para acercar o alejar la imagen. La cámara enfocará automáticamente.
4. **Botón de reinicio:** Presione y mantenga presionado el botón por 5 segundos con un objeto delgado para restablecer la cámara a las configuraciones predeterminadas.
5. No compatible. Solo servicio.

B Cierre la cubierta del compartimiento y asegure el tornillo al finalizar.

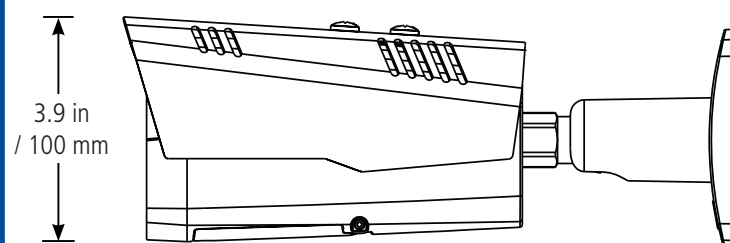
Pesos y dimensiones

Peso
3.1 lb/1.4 kg

4.3 in / 109 mm

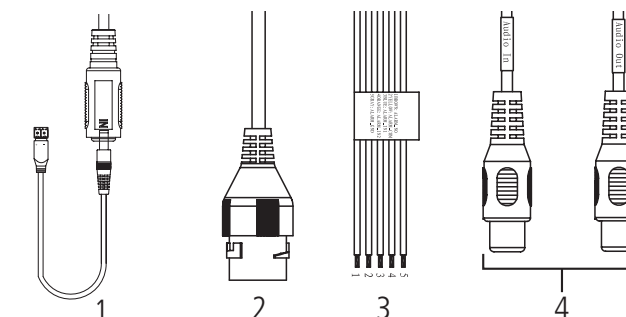


10.6 in / 268 mm



3.9 in / 100 mm

3 Cómo conectar la cámara



1. **Entrada de corriente eléctrica:** Si no utiliza un PoE, conecte la cámara a una fuente de alimentación de 24 V CA (se requiere que sea de 750 mA o superior).
2. **Puerto Ethernet:** Conecte la cámara a una NVR, a un enrutador o a un interruptor en su red con un cable Ethernet Cat5e o mejor (no está incluido). Compatible con PoE de clase 3 (802.3af).
NOTA: De ser necesario, instale el capuchón RJ45 impermeable.
3. **Alarma E/S:** Conecte dispositivos de alarma/sensor (no incluidos).
4. **Audio E/S:** Consulte el Manual de instrucciones para obtener detalles.

NOTA: La cámara tiene una configuración predeterminada de 30/25 fps. La configuración 60/50 fps es compatible. Para utilizar 60/50 fps, asegúrese de que su dispositivo de grabación sea compatible con esta configuración.

Precauciones de seguridad

- Utilice un cable eléctrico de bajo voltaje adecuado para evitar un incendio o una descarga eléctrica.
- Asegúrese de instalar la cámara en un área que pueda soportar su peso.
- La cámara no contiene partes que requieran mantenimiento. No desarme la cámara.
- No limpie la cubierta del lente con un material de limpieza abrasivo. Utilice un paño de microfibra sin pelusa para limpiar la cubierta de la lente.
- La cámara está clasificada para uso en exteriores (IP66), pero no está diseñada para sumergirse en el agua.

Aviso de la FCC

Este equipo fue evaluado y cumple con los límites de un dispositivo digital de clase A, de acuerdo con la Parte 15 de las normas de la FCC. Estos límites se diseñaron para ofrecer una protección razonable contra interferencias peligrosas cuando el equipo funciona en un entorno comercial. Este equipo genera, usa y puede irradiar energía de radiofrecuencia y, si no se instala y usa según las instrucciones, puede causar interferencias peligrosas en las radiocomunicaciones. Es probable que el funcionamiento de este equipo en un área residencial cause interferencias peligrosas; en ese caso, el usuario necesitará corregir la interferencia por su cuenta.